



Yksipilarinostin ST-S25T



Käyttöohje

Varoitukset



1. Lue käyttöohje huolellisesti ennen nostimen käyttöä.
2. Säilytä käyttöohje tulevaa tarvetta varten.
3. Käytä nostinta vain sille tarkoitettuihin käyttötarkoituksiin.
4. Nostimen valmistaja ei vastaa väärinkäytöstä aiheutuneista vahingoista.

Huomioitavaa

1. Nostinta saa käyttää vain asiantunteva henkilö.
2. Älä käytä nostinta liian kylmässä, kuumassa tai kosteassa ympäristössä. Kone tulee asentaa etäälle vesihanoista, ilmastokostuttimista ja lämmityslaitteista.
3. Nostin tulee suojata liialta pölyltä sekä kemikaaleilta
4. Älä käytä löysiä vaatteita joiden narut yms. voivat tarttua nostimen osiin kiinni
5. Ulkopuoliset henkilöt eivät saa oleskella nostimen lähellä sen ollessa toiminnassa.
6. Nostimen osia vaihdettaessa on käytettävä alkuperäisiä varaosia.
7. Maksiminostomäärää ei saa missään tapauksessa ylittää.
8. Ajoneuvoa ei tule nostaa tai laskea nostimella, jos sen kyydissä on henkilöitä.
9. Varmista, että nostimen lähiympäristössä ei ole roskia, öljyä, rengasrasvaa tai muuta ylimääräistä tavaraa.
10. Ajoneuvoa ei saa ajaa nostimelle. Siirrä nostin kuljetusasennossaan nostettavan ajoneuvon alle.
11. Sijoita nostovarsien nostopisteet ajoneuvon valmistajan suosittelemiin kohtiin. Nosta nostinta hieman ylöspäin ja varmista, että ajoneuvo on tukevasti nostovarsien päällä. Tämän jälkeen voit nostaa ajoneuvon työskentelykorkeuteen.
12. Joissakin ajoneuvoissa osien poistaminen voi aiheuttaa ajoneuvon epätasapainoisuuden. Tällöin ajoneuvo tulee tasapainottaa ennen sen nostamista nostimella.
13. Lukitse nostovarret huolellisesti ennen ajoneuvon nostamista.
14. Käytä työskennellessä asianmukaisia suojavarusteita ja työvälineitä.
15. Nostimen turvalaitteiden säätäminen tai poistaminen on ehdottomasti kiellettyä.
16. Tarkista aina ennen nostimen käyttöä, että hydraulioöljysäiliössä on tarpeeksi soveltuvaa hydraulioöljyä.

-
17. Tarkista nostimen turvalaitteet aina ennen käyttö
 18. Tarkkaile nostoa koko noston ajan.
 19. Laske nostin ala-asentoon työskentelyn loputtua. Ajoneuvoa ei saa säilyttää nostimen varassa pitkiä aikoja.
 20. Sähkönsyötön tulee kulkea turvakatkaisimen kautta.
 21. Sähköasennukset saa tehdä vain asiantunteva henkilö.
 22. Nostimen melutaso käytön aikana ei ylitä 70 dB(A).

Sisällysluettelo

Sisällysluettelo	4
I. Johdanto.....	5
II. Asennus.....	5
III. Käyttö.....	11
IV. Vianmääritys Huolto ja vian määritys.....	14
V. Sähkökaavio.....	16
VI. Hydraulikaavio.....	17
VII. Räjätyskuvat	18
EY-VAATIMUSTENMUKAISUUSVAKUUTUS	20

I. Johdanto

1. Esittely

SteyrTek kaksipilarinostin on hydraulisyylintereillä toimiva autonostin. Helppokäyttöisellä nostimella auto voidaan nostaa ja laskea tasaisesti. Koneessa on turvalukitus auton putoamisen estämiseksi.

2. Käyttötarkoitus

Kaksipilarinostin soveltuu alle 3000 kg painavien henkilö- ja pakettiautojen nostamiseen. Nostimen avulla ajoneuvo voidaan nostaa sopivalle korkeudelle korjaus-, huolto- ja puhdistustoimenpiteitä varten.

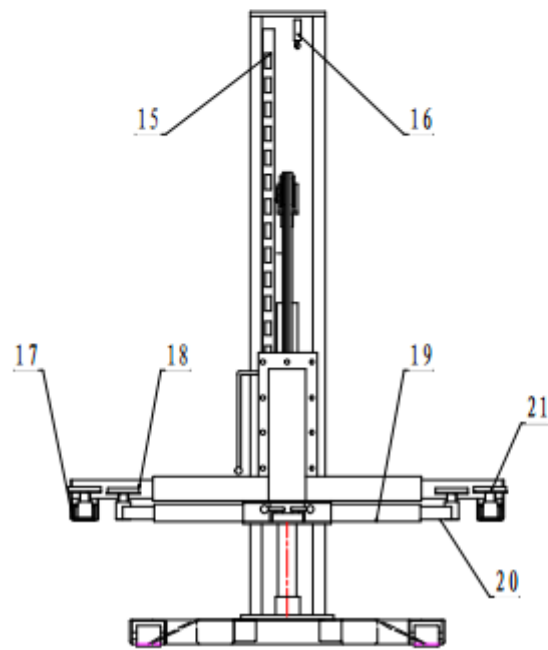
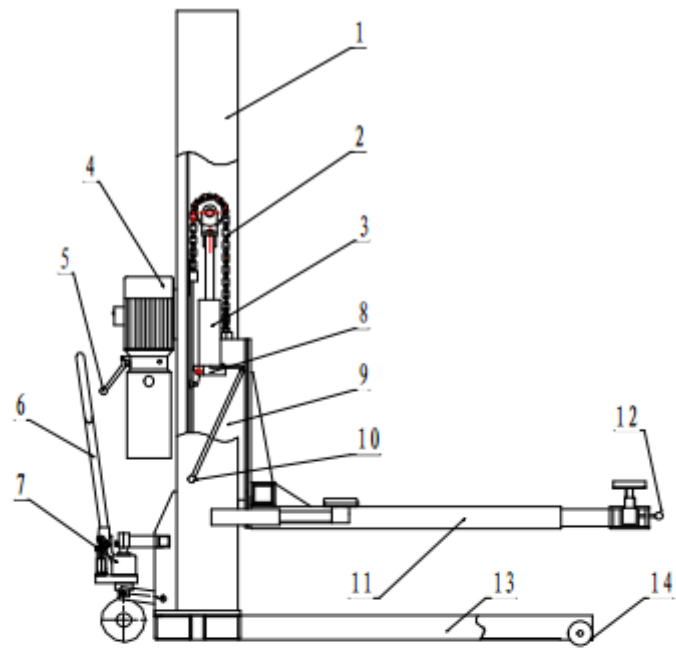
3. Perusrakenne

Nostimessa on kaksi pilaria, kaksi hydraulisyylinteriä, nostovarret säädettävillä nostotalloilla, mekaaninen nostontasausjärjestelmä sekä mekaaninen turvalukitus. Sähkömoottorin nappia painamalla auto nousee nostovarsien päällä ylös. Auto voidaan laskea alas avaamalla mekaaniset turvalukot vaijereista vetämällä ja kääntämällä hydraulikkayksikön vipu alas.

Teleskoopinostovarsien pituus on helposti säädettävissä ja nostovarret voidaan helposti kääntää ja lukita eri asentoihin. Mukautuvien nostovarsien sekä säädettävien nostotallojen avulla SteyrTek-yksipilarinostin soveltuu hyvin erikokoisten ajoneuvojen nostamiseen.

II. Asennus

Asennuspohjan vaatimukset: Nostimen asennuspohjan tulee olla valettu teräsbetonilattia, jonka paksuus on vähintään 12 cm ja joka on ollut kuivana vähintään 15 päivää. Asennustilan korkeuden tulee olla vähintään 4 metriä,



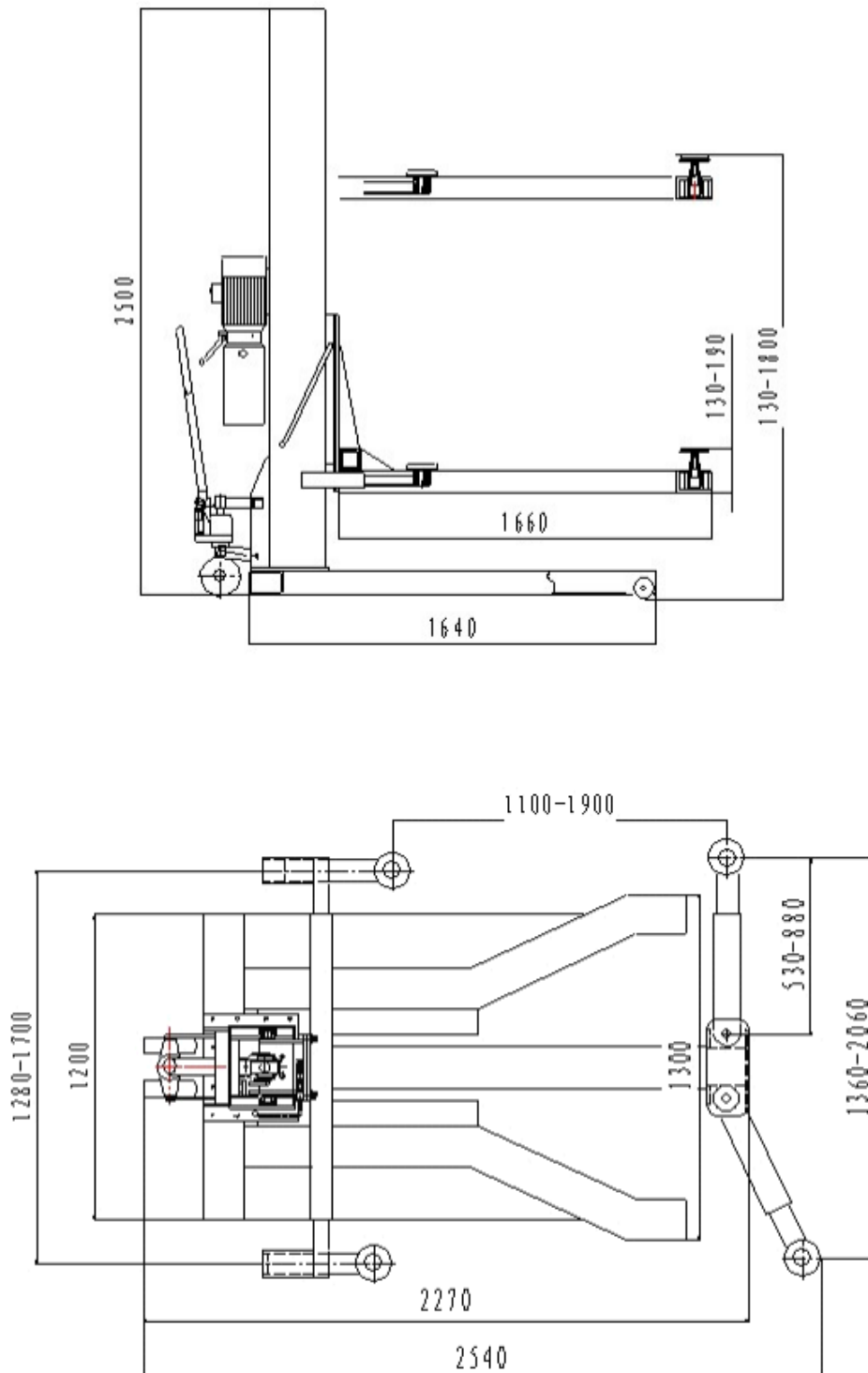
Kuva 1. Nostimen rakennekuva

Osanumero	Osan nimi
1	Tolppa
2	Ketju
3	Hydraulisylinteri
4	Moottori
5	Laskun kahva

6	Pumppukärrin aisa
7	Pumppukärryn hydraulijärjestelmä
8	Mekaaninen lukitus
9	Nostokelkka
10	Lukituksen vapautus
11	Nosto taso
12	Noston lukitus
13	Pohjalevy
14	Etupyörät
15	Lukituksen hampaat
16	Rajakytkin
17	Nostovarsi
18	Nostovarsi
19	Kannatin varsi
20	Teleskooppiset varret
21	Nostotalla

Tekniset tiedot

Nostokapasiteetti	max. 2500 kg
Nostokorkeus	max. 1800 mm
Nostottevan ajoneuvon leveys	< 1800 mm
Nostonopeus	40 mm/s
Moottorin teho	2.2 kW
Moottorin jännite	400 V
Moottorin jännitteen taajuus	50/60 Hz
Öljynpaine	11.5 MPa
Laitteen kokonaispaino	n. 950 kg
Mitat	1850x1400x2500 mm
Suojausluokka	IP64
Työskentely lämpötila	-5 – +40 celsiusastetta
Käyttöympäristö	Sisä- ja ulkokäyttöön



Kuva 2. Nostimen mitat

Välttääksesi vahinkoja lue tämä ohje huolellisesti läpi ennen nostimen asentamista tai käyttöä.

Varoitukset:

- Älä nosta nostinta, kun siirrät sitä.
- Älä siirrä nostinta ajoneuvon ollessa nostettuna.
- Sammuta ajoneuvo ennen nostamista.
- Varmista ennen nostamista, että nostimen nostopisteet ovat vakaasti ajoneuvon suositelluissa nostokohdissa, että nostimen pilarin alla ei ole öljyä tai muuta ainetta, ja että nostimen pyörät on vapautettu pois kuljetusasennosta.
- Valvo, että noston aikana työskentelyalueella ei liiku henkilöitä.
- Nostin on suunniteltu vain ajoneuvojen nostamiseen, älä nosta tai laita nostovarsien päälle mitään muita esineitä tai kemikaaleja. Nostovarsien päällä ei saa seisoa.
- Nostinta ei saa käyttää trukkina.
- Tarkista, että nostimen kaapeleiden päällä ei ole raskaita esineitä.
- Huolehdi, että nostimen sähköiset osat ja kaapelit eivät joudu kosketuksiin veden tai nesteiden kanssa.
- Älä nosta nostokapasiteettia painavampia ajoneuvoja.

Nostimen väärinkäyttö vapauttaa valmistajan vastuusta mahdollisiin vahinkoihin. Noudata nostimen asennuksessa, käytössä ja huollossa käyttöohjeita.

Turvallisuuslaitteet

Turvallisen käytön varmistamiseksi nostimen mekaniikka ja sähköjärjestelmä on suunniteltu turvallisuus huomioiden. Jos nostimella nostetaan liian suurta painoa, ylikuormaventtiili pysäyttää nostimen automaattisesti.

1. Asennus

Työskentelyalue

Valmistele työskentelyalue ennen nostimen tuomista sinne.

Virtalähde

Työskentelyalueella tulee olla käytössä kolmivaiheinen virtalähde (400V).

Alusta

Nostin tulee asettaa tasaiselle ja kestäväälle pinnalle. Lattian kantavuuden tulee olla vähintään 3t/m².

Työskentelytila

Nostimen ja ajoneuvon ympärillä tulee olla vähintään 2500 mm vapaata tilaa, ja katon korkeuden tulee olla vähintään 3600 mm.

Hydrauliöljy

Täytä nostimen hydrauliöljysäiliö 10 litralla hyvälaatuista hydrauliöljyä. Löysytä pumpun letkuliitännän ruuvia ilmataksesi hydrauliikkasysteemin. Säiliössä on mitta öljyn pinnankorkeuden tarkistamiseksi.

Kokoaminen ja asennus

Nostin toimitetaan osina, joten ennen ensimmäistä käyttökertaa se täytyy koota. Jos nostinta täytyy jatkossa kuljettaa tai purkaa osiksi, muista tyhjentää öljysäiliö. Kuljetuksessa on huomioitava siihen soveltuva siirtovälineistö ja huolellinen kiinnitys.

Koottuna nostinta saa siirtää vain pystyasennossa. Muussa tapauksessa öljy voi kaatua säiliöstä.

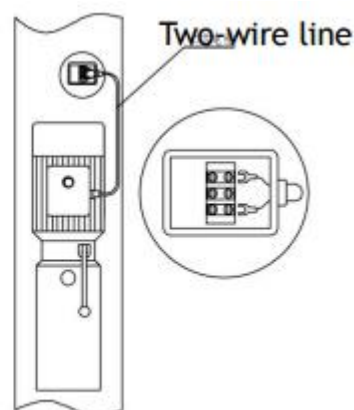
Jokaisen siirtämisen jälkeen hydraulisynterin oikea asento täytyy tarkistaa.

Nostimen kokoaminen

Kokoa nostin kuvan mukaisesti.

Installation and connect lines of limit switch

Asenna rajakytkin yksipilarinostimen pilarin päälle kuvan mukaisesti. Kiinnitä rajakytkimen kaapelit ohjauskeskukseen.



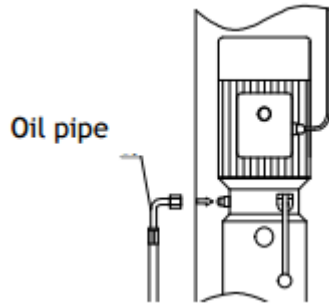
Kuva 3. Rajakytkimen kytkeminen

Sähköliitännät

Korvaa alkuperäiset kolme lyhyttä sähköjohtoa yhdellä pitkällä johdolla kuvan mukaisesti.

Hydrauliiliitäntä

Kun pumppu on kiinnitetty pilariin, kiinnitä öljyletku pumppuun ja kiristä kiristysmutteri paikoilleen.



Kuva 4. Hydraulijärjestelmän liittäminen.

III. Käyttö

Mekaaninen järjestelmä

Siirrettävä yksipilarinostin on varustettu erillisellä kuljetussysteemillä. Käytä nostimen siirtämiseen nostimessa kiinteästi asennettuna olevaa pumppukärryä. Lukitse kahvasta venttiili ja pumpkaa nostin ylös. Laskeaksesi pumppukärrin vedä kahvasta taaksepäin. Siirrettyäsi nostimen haluaamasi paikkaan, paina vapautuskahvasta laskeaksi nostimen alas maahan.

Nostimen saa työntää ajoneuvon alle vain silloin, kun ajoneuvo on samassa linjassa nostimen kanssa. Aseta nostovarret ajoneuvon alle siten, että nostopään haarat ovat samansuuntaisesti auton rungon kanssa.

HUOM! Ajoneuvoa ei saa ajaa nostimelle.

HUOM! Älä missään nimessä nosta nostimella, kun se on kuljetusasennossa.

Sähköjärjestelmä

Ennen ensimmäistä käyttöä tarkista nostimen toiminta käyttämällä sitä ilman lastia.

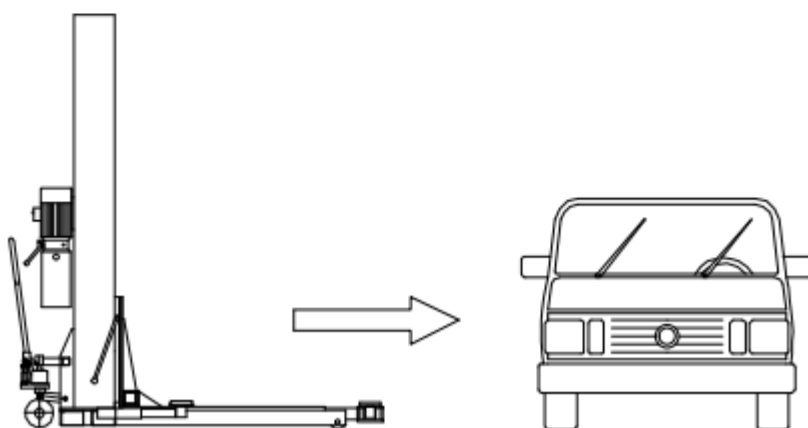
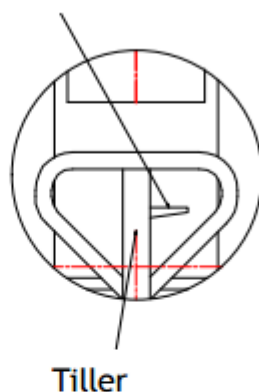
Laita nostimeen virta päälle ja paina nostopainikkeesta 2-3 sekuntia. Tarkkaile nostimen toimintaa. Jos nostovarsi nousee, nostin saa virtaa ja toimii normaalisti. Jos nostovarret eivät nouse, tarkista virransyöttö, virran vaihe ja yhteensopivuus.

Toimintakaavio

1. Ajoneuvo nostopaikalla, moottori sammutettu.
2. Käännä nostimen kuljetuspyörän kahvasta nostaaksesi nostimen pilaria.
3. Siirrä nostin ajoneuvon alle.
4. Varmista, ettei nostimen tai ajoneuvon lähetyillä ole ylimääräisiä esineitä ja että alusta on tasainen ja tukeva.

5. Vapauta kuljetuspyörän kahva ja laske nostin maahan.
6. Asettele neljä nostokäpälää huolellisesti ajoneuvon suositeltuihin nostokohtiin.
7. Paina nostopainiketta ja nosta ajoneuvoa 10-15cm maasta ylös.
8. Pysäytä nostaminen ja tarkista, että ajoneuvo on vakaasti nostimella.
9. Varmista, että nostovarsi ei kosketa auton runkoon.
10. Vedä turvalukitukset kahvasta vapauttaaksesi turvalukituksen.
11. Säätääksesi nostokäpälien korkeutta, käännä niitä vastapäivään nostaaksesi niitä ylöspäin (säätövara 100mm).
12. Paina nostopainiketta ja tarkkaile, että ajoneuvo nousee vakaasti ja turvallisesti ylös työskentelykorkeuteen.
13. Kun olet lopettanut työskentelyn, laske nostin alas painamalla yhtä aikaa turvalukituksen kahvasta ja nostimen laskukahvasta. Kun nostin on maassa, nostovarsi lukittuu automaattisesti.
14. Käännä hydraulipumpun kahvasta ja nosta nostin ylös vetääksesi sen pois ajoneuvon alta.
15. Aja ajoneuvo pois työskentelypaikalta.

Release handle

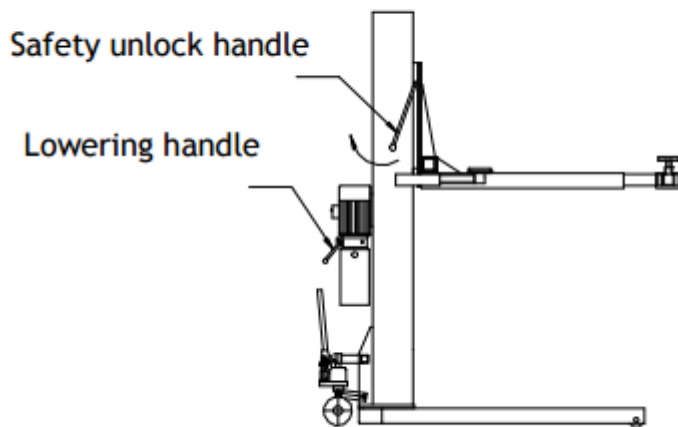


Kuva 5. Siirrettävän nostimen siirtäminen ajoneuvon alle

Nostimen laskeminen

Nostovarren käyttäminen

Nostovarsi voidaan säätää ajoneuvon alla sopivaan asentoon, jotta nostokäpälät saadaan mahdollisimman hyvin ajoneuvon suositeltuihin nostokohtiin. Pilarin lähellä olevat nostopäät liikkuvat sekä pituus- että leveyssuunnassa. Nostovarren päässä olevat nostopäät liikkuvat pituussuunnassa ja niitä voidaan kääntää sisään- tai ulospäin. Nostokäpäliä voidaan nostaa ja laskea pyörittämällä niitä.



Kuva 6. Nostimen laskeminen

IV. Vianmääritys Huolto ja vian määrittäminen

Huolto

Puhdista työskentely-ympäristö ja nostimen pinnat säännöllisesti.

Kun nostin on ollut käytössä 3-6 kuukautta, puhdista hydraulioöljysäiliö ja vaihda hydraulioöljy uuteen. Tämän jälkeen hydraulioöljy tulisi vaihtaa käytön mukaan vähintään kerran vuodessa.

Jos nostimen käytön aikana ilmenee öljyvuoto, paikallista vuotokohta. Jos vuoto ilmenee sylinteristä, männän tiiviste on kulunut ja se täytyy vaihtaa uuteen.

Ongelma	Mahdollinen syy	Ratkaisu
Sähkömoottori ei käynnisty	Virtalähteestä ei tule virtaa tai sähkölaite on viallinen	Tarkista virtalähde, sulakkeet ja sähköliitännät.
Nosto ei ole tasainen	Hydraulisyylintereissä on ilmaa tai öljy on loppu säiliöstä.	Lisää öljyä säiliöön ja nosta ja laske nostinta muutamia kertoja poistaaksesi ilman hydraulisyylintereistä.
Vasen ja oikea kelkka eivät nouse samassa	Tasausvaijeri on löystynyt	Säädä tasausvaijereita siten, että kelkat ovat samalla korkeudella ja varmista, että vaijerit ovat

tahdissa		tarpeeksi kireällä.
Nostin ei laskeudu	Käyttövirhe	Nosta nostovarsia hieman ylöspäin painamalla katkaisinta, avaa turvalukitus vetämällä vaijereista ja käännä hydraulikkayksikön vivusta laskeaksesi nostovarret alas.

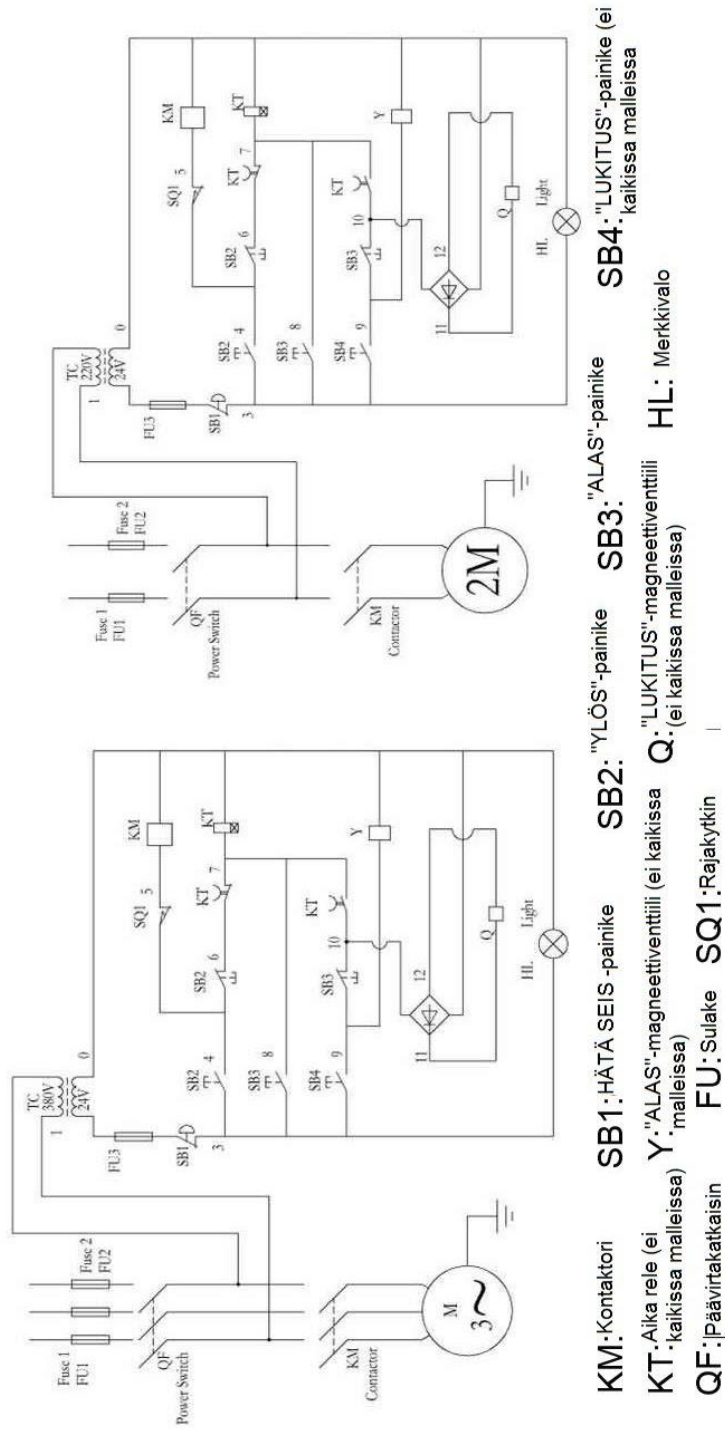
Jos nostin nousee ilman lastia, mutta ei maksimilastin kanssa
Säädä venttiilin paineensäätöruuvia. Paina nostopainiketta samaan aikaan, kun säädät ruuvia hitaasti (myötäpäivään), kunnes nostin nousee.

Jos nostin ei nouse edellä mainittujen toimenpiteiden jälkeen, poista paineensäätöventtiili ja laita se dieseliin puhdistumaan. Asenna se tämän jälkeen takaisin.

Jos hydraulisysteemistä kuuluu epänormaalia ääntä noston aikana, systeemissä voi olla ilmaa tai öljyletkussa tukos. Tarkista öljyn taso ja lisää öljyä tarvittaessa. Liikuta sylinteriä ylös alas muutamia kertoja. Puhdista tai vaihda myös öljynsuodatin.

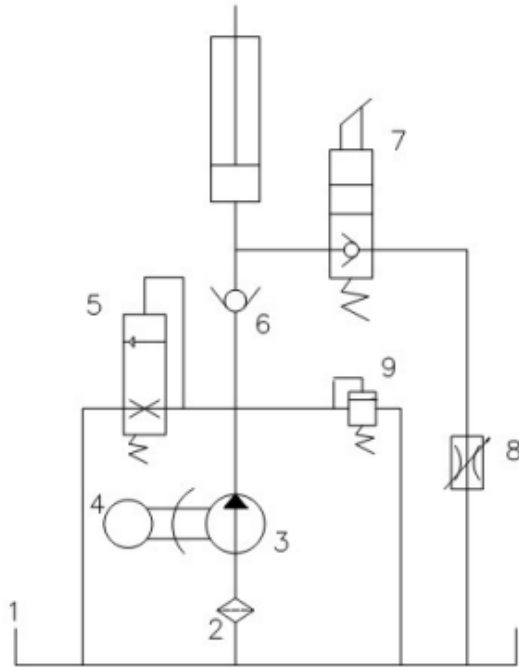
V. Sähkökaavio

SteyrTek ST-S25T Kaksipilarinostimen sähkökaavio



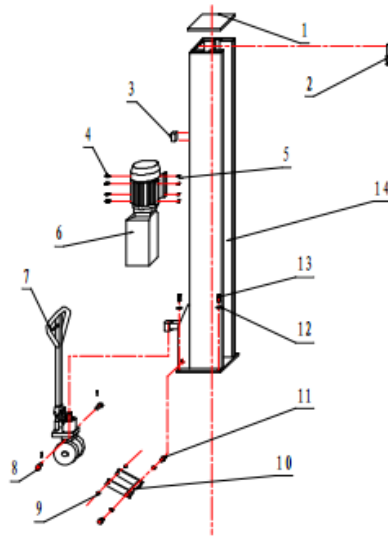
VI. Hydraulikaavio

SteyrTek ST-S25T Kaksipilarinostimen hydraulikaavio

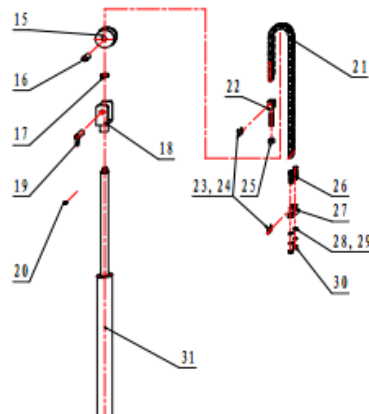


- 1 Tank
- 2 Inlet filter
- 3 Oil pump
- 4 Motor
- 5 Start buffer valve
- 6 One-way valve
- 7 Release valve
- 8 Return oil throttle valve
- 9 Relief valve

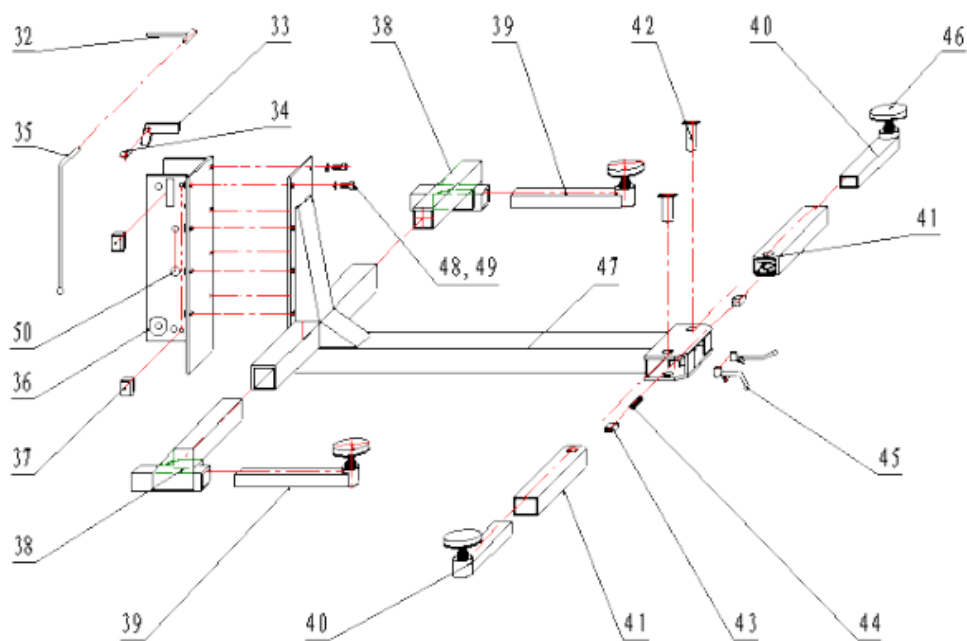
VII. Räjätyskuvat



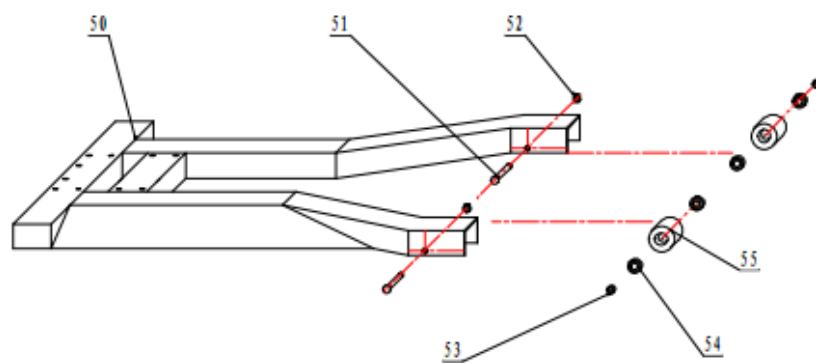
- | | | |
|--------------------------|-----------------|------------------------|
| 1. Cover | 2. Limit switch | 3. Control box |
| 4. Bolt | 5. Nut | 6. Electric Power unit |
| 7. Hydraulic movable set | 8. Axle pin | |
| 9. Axle sleeve | 10. Bar | 11. Bolt |
| 12. Allen head screw | 13. Shim | 14. column |



- | | | |
|---------------------|------------------------|----------------------|
| 15. Pulley | 16. Bearing | 17. Round nut |
| 18. Pulley bracket | 19. Pin | 20. Screw |
| 21. Leaf chain | 22. Chain connector | 23. Round pin |
| 24. Cotter pin | 25. Nut | 26. Allen head screw |
| 27. Chain connector | 28. Shim | 29. Spring washer |
| 30. Nut | 31. Hydraulic cylinder | |



- | | | |
|----------------------------------|-----------------------------|---------------------------------|
| 32. Loosen | 33. Safety block | 34. Round pin |
| 35. Handle | 36. Pulley | 37. Metal slider |
| 38. Transverse arm | 39. Longitudinal arm | 40. Inner telescopic arm |
| 41. Outer rotary arm | 42. Pin shaft | 43. Tooth block |
| 44. Spring | 45. Arm lock handle | 46. lifting pad |
| 47. Main lifting platform | 48. Bolt | 49. Gasket |
| 50. Safety lock handle | | |



- | | | |
|------------------------|----------------------|-----------------------|
| 50. Base plate | 51. Pin shaft | 52. Check ring |
| 53. Axle sleeve | 54. Bearing | 55. Wheel |

Alkuperäinen käyttöohje.

Laitteen maahantuoja EU-alueelle on Tyrelia.com Hitsaajantie 1 45100 KOUVOLA



EY-VAATIMUSTENMUKAISUUSVAKUUTUS

EG-FÖRSÄKRAN OM ÖVERENSSTÄMMELSE
SAMSVARSERKLÆRING
EC-DECLARATION OF CONFORMITY

tyrelia.com

HITSAAJANTIE 1
FI-45130 KOUVOLA
FINLAND

VAKUUTAMME, ETTÄ AUTONOSTIN STEYRTEK ST-S25T VALMISTUS JA RAKENNE OVAT EUROOPAN YHTEISÖN KONEDIREKTIIVIN 2006/42/EY SÄÄNNÖSTEN MUKAISET JA NOSTIN ON STANDARDIEN EN1493:2010 JA EN60204+1/2006 + A1:2009 MUKAINEN.

AUTONOSTIN STEYRTEK ST-S25T ON CCQS-UK Ltd. Level 7, Westgate House, Westgate Rd. London W51YY UK, 1105, CE-MERKINNÄN HYVÄKSYMISNUMERO 1105, TYYPPITARKASTAMA
Certificate NO: CE-C-0708-14-86-02-5A

VI GARANTERE ATT KONSTRUKTION OCH TILLVERKNING AV BILLYFTEN STEYRTEK ST-S25T ÖVERENSSTÄMMER MED EUROPEISKA GEMENSKAPENS MASKINDIREKTIV 2006/42/EG OCH STANDARDER EN1493:2010 OCH EN60204+1/2006 + A1:2009.

BILLYFTEN STEYRTEK ST-S25T HAR TYPBESIKTATS AV CCQS-UK Ltd. Level 7, Westgate House, Westgate Rd. London W51YY UK, 1105. CE-MÄRKNINGES GODKÄNNINGSNUMMER 1105.
Certifikatnr: CE-C-0708-14-86-02-5A

BEKREFTER AT BILLØFTER STEYRTEK ST-S25T PRODUKSJON OG KONSTRUKSJON ER I SAMSVAR MED EUROPÆISKE FÆLLESSKAB MASKINDIREKTIV 2006/42 / EF OG SAMSVAR MED STANDARDER EN1493:

2010 OG EN60204 + 1/2006 + A1: 2009.

BILLØFTER STEYRTEK ST-S25T ER TYPE INSPEKTION PÅ CCQS-UK Ltd.
Level 7, Westgate House, Westgate Rd. London W51YY UK, CE MARK
GODKENDELSNUMMER 1105,
CERTIFIKAT NUMMER: CE-C-0708-14-86-02-5A

DECLARES THAT VEHICLE LIFT STEYRTEK ST-S25T MANUFACTURING
AND DESIGN COMPLIES EUROPEAN PARLIAMENT AND COUNCILS
DIRECTIVE 2006/42/EC AND COMPLIES WITH STANDARDS EN1493:2010
AND EN60204+1/2006 + A1:2009.

VEHICLE LIFT STEYRTEK ST-S25T IS TYPE EXAMINATED BY CCQS-UK Ltd.
Level 7, Westgate House, Westgate Rd. London W51YY UK, 1105, CE MARKING
NUMBER 1105, Certificate NO: CE-C-0708-14-86-02-5A

Certificate No.: CE-C-0708-14-86-02-5A

Technical File Ref. NO: TF-C- TF-C-0708-14-86-02-5A a copy is available from:
Wang Xiaoping – Managing Director, CCQS-UK Ltd. Level 7, Westgate House,
Westgate Rd. London W51YY UK

Certificate valid through serial numbers from 100000000 to 900000000

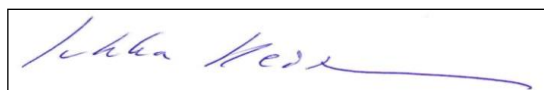
PRODUCT NAME:

1-pelar Lyft
1-pelar LØfter
1-pilarinostin
1-post lift

**ARTIKELNUMMER / ARTIKKELNUMMER / TUOTENUMERO /
PRODUCT NUMBER:**

PL-2.5-T / ST-S25T

Berliini 1.4.2014



Jukka Heiskanen
Geschäftsführer