

## Etuhaarukan ja ohjauslaakerien vaihto

### Lasten Kruiseri ja Caravan Kruiseri

Ohjeaika: etuhaarukan vaihto 0,33h, ohjauslaakerien vaihto etuhaarukan vaihdon yhteydessä 0,17h.

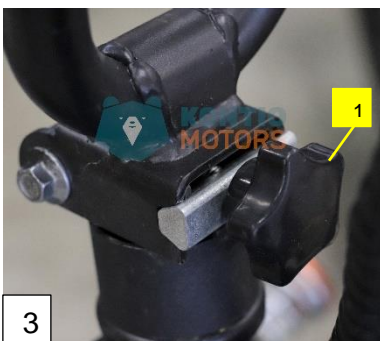
Tarvittavat työkalut: Pukki (tai muu taso mihin voit nostaa kruiserin tukevasti), 2x kapea 36mm lenkkiavain tai kapealeukainen jakoavain, 10mm lenkkiavain, 5mm ja 6mm kuusiokoloavain, kumi/muovivasara, 17mm ja 14mm pitkähylsy ja kiristysavain hylsille sekä laakerivaseliini.

### Vanhan haarukan purku



Vaihe 1: irrota keltaisella merkitty etuakseli käyttämällä 14mm ja 17mm pitkiä hylsyavaimia.

Vaihe 2 : irrota sinisellä merkityt 5mm kuusiokolopultit (lokasuojien pulttien takana on 10mm mutterit) ja irrota etujarrusatula käyttämällä 5mm kuusiokoloavainta (pulttien kohdat ympyröity punaisella).



Vaihe 3: Avaa ja irrota tangon edessä oleva oleva pultti (1).

Vaihe 4: Taita ohjaustanko taakse kuvan mukaisesti.





Vaihe 5: aseta kuusiokoloavain sille tarkoitettuun paikkaan (keltainen nuoli). Löysää pulttia hieman (noin pari kierrosta) ja napauta kuusiokoloavaimen päähän kumivasaralla (punainen nuoli), jolloin emäputken sisällä oleva lukituskiila vapautuu.



Vaihe 6: Nosta ohjaustangosta ylöspäin, niin koko tanko kiinnikkeineen nousee yhtenä pakettina pois.

Vaihe 7: Avaa tangonkiinnikkeen alta löytyvät haarukan kiinnitysmutterit, mitkä näkyvät kuvassa 7 (käytä tähän 36mm lenkkiavainta). Mutterien irrotus vapauttaa haarukan, jolloin haarukka putoaa pois (haarukan yläpää merkitty alla olevaan kuvaan keltaisella nuolella).



Vaihe 8: naputtele laakereiden ylä- ja alakoolit pois kumivasaralla. **Tee tämä vain silloin, jos laakerit on vaurioituneet ja laakerit täytyy vaihtaa. Jos laakerit on kunnossa, niin tällöin voit siirtyä suoraan kohtaan 10.**

Ylä laakerin yläkooli on mutterin kanssa samassa, joten sitä ei voi irrottaa ja alalaakerin alakooli jää vanhaan haarukkaan, joten sitäkään ei tarvitse irrottaa. Irrota siis ylälaakerin alakooli ja alalaakerin yläkooli (kuvassa oikealla).



Vaihe 9: Rasvaa uudet koolit laakerivaseliinilla ennen paikalleen asennusta. Kooleja asentaessa täytyy olla hyvin varovainen koolien vääntymisen ja kolhujen estämiseksi. Naputa kumivasaralla **hyvin kevyesti** vaihtaen lyöntikohtaa eri puolille koolia joka napautuksella. Huom! Muista rasvata kooli.



Vaihe 9: Pujota alalaakerin alakooli nuolella merkittyyn kohtaan (muista rasvata).

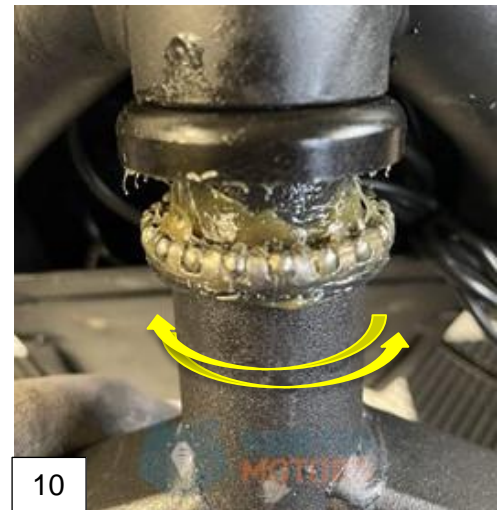
Asenna myös ylälaakerin alakooli paikalleen (muista rasvata).

Naputa koolia hellästi paikalleen vaihtaen

lyöntikohtaa jokaisella napautuksella (käytä tähän kumivasaraa). Liian kova lyönti kumivasaralla, liian monta napautusta samaan kohtaan, tai metallipäisen vasaran käyttö voi vahingoittaa koolia.



Vaihe 10: Aseta ala- ja ylälaakerit paikoilleen ja työnnä haarukka paikalleen, alalaakerissa kuulat ylöspäin ja ylälaakerissa kuulat alaspäin. Rasvaa huolellisesti paksulla laakerivaseliinilla. Pyörittele haarukkaa, jotta alalaakeri asettuu paikalleen.



Vaihe 11: Kiinnitä keltaisella nuolella merkitty haarukan kiristysmutteri paikalleen (tässä mutterissa on mukana ylälaakerin yläkooli). Pyörittele haarukkaa ja kiristä mutteria käsin pikkuhiljaa. Laakereissa on sopivasti rasvaa, jos rasva pursuaa ulos, kun kiristät mutteria. Lisää rasvaa, jos rasvaa ei pursu ulos. Loppukiristä käyttämällä 36mm lenkkiavainta. Jos mutteri on kiritty liian tiukalle, niin laakerissa tuntuu tällöin kahnausta. Löysytä silloin mutteria hieman. Kun oikea kireys on löytynyt, niin pidä lenkkiavaimella kiinni mutterista ja asenna sinisellä merkitty lukitusmutteri paikalleen. Kiristä lukitusmutteri 36mm lenkkiavaimella.



Vaihe 12: Paina ohjaustanko paikalleen.

Tarkista ohjaustangon suoruus ja kiristä tangon kiinnike kuusiokoloavaimella.



Vaihe 13: Taita ohjaustanko takaisin eteen.

Kiristä etu mutteri.



Vaihe 14: kiinnitä aiemmin puretut:  
 Lokasuoja (5mm kuusiokolo ja 10mm lenkkiavain)  
 Etuvalo (5mm kuusiokolo)  
 Etupyörä sekä etuakseli (14mm ja 17mm pitkä hylsy). Etuakselin asennussuunnalla ei ole väliä.



14

14

Vaihe 15: löysää sinisellä merkityt jarrusatulan etäisyydensäätöpultit (5mm kuusiokolo) niin löysälle, että satula liikkuu vapaasti ennen satulan asennusta. Kiinnitä ja kiristä keltaisella merkityt satulan kiinnityspultit (5mm kuusiokoloavain). Tämän jälkeen paina jarru pohjaan ja kiristä etäisyydensäätöpultit. Jos jarru tuntuu tahmealta, niin voitele jarruvaijeri voiteluöljyllä sekä laita jarrurasvaa punaisen nuolen osoittamaan vivun ja satulan väliin. Varo jarrulevyn ja -palojen kulutuspinna liikaantumista/rasvaantumista.



15