



KONTIO
MOTORS



Kontio Silverfox 2.0

Käyttöohje

KATSO UUSIN KÄYTTÖOHJE
www.kontiomotors.fi



Sisällysluettelo

1.	Yleiset tiedot	3
1.1.	Taustalainsäädäntö	3
1.2.	Turvallisuusohjeet	3
2.	Tekniset tiedot	6
2.1.	Laitteen tiedot	6
2.2.	Akun tiedot	6
2.3.	Moottorin tiedot	6
2.4.	Laturin tiedot	6
3.	Asennus.....	7
4.	Turvallisen käytön varotoimet	12
4.1.	Ajaminen	13
4.2.	Hallintalaitteet	14
5.	Akku ja laturi	16
6.	Tarkistus ja huolto	17
7.	Yleinen vian etsintä	18
8.	Tuotetakuu.....	19
8.1.	Takuuehdot ja valmistajavastuu	19
8.2.	Takuusopimus	19
9.	EU-Yhdenmukaisuusvakuutus	21



1. Yleiset tiedot

Kiitos, kun hankit Kontio Silverfox -sähköajoneuvon! Lue käyttöopas huolella, ennen laitteen käyttöönottoa ja säilytä opas tulevaa tarvetta varten.

Kontio Silverfox on tarkoitettu yksinomaan liikuntarajoitteisten käyttöön. Sen valmistuksessa käytetään edistynyttä tuotantotekniikkaa sekä osia, ja se on erittäin mukautumiskykyinen, helppokäyttöinen, vakaa ja kestävä, uudenlaista tyyliä edustava sekä helposti ajettava.

Kehittämisosiossa on keskitytty kulkuneuvon vakauteen, turvallisuuteen sekä tasapainoiseen ulkonäköön ja käytettävyyteen. Ajoneuvoon on asennettu autoissakin käytetty differentiaalinen taka-akseli, harjaton moottori sekä hydrauliset etu- ja takaiskunvaimentimet.

1.1. Taustalainsäädäntö

Kontio Silverfox on Suomen lainsäädännössä kevyt sähköajoneuvo. Kontio Silverfox on tarkoitettu yksinomaan liikuntarajoitteisten käyttöön. Kevyttä sähköajoneuvoa ja moottorilla varustettua polkupyörää ajettaessa on noudatettava polkupyöräilijää koskevia liikennesääntöjä ja liikenteenohjauslaitteita. Polkupyörällä ja kevyellä sähköajoneuvolla saa kuljettaa matkustajia kuljettajan ja matkustajan iästä riippumatta. Matkustajia ei kuitenkaan saa kuljettaa useampaa kuin monelle polkupyörä tai kevyt sähköajoneuvo on rakennettu. Matkustajan kuljettaminen on sallittu vain, jos polkupyörässä tai kevyt sähköajoneuvossa on matkustajalle sopiva istuin. Polkupyörän, moottorilla varustetun polkupyörän ja kevyen sähköajoneuvon perävaunussa saa kuljettaa matkustajia. Edellytyksenä on, että perävaunu ja sen kytkentä vetoajoneuvoon on henkilökuljetukseen tarkoitettu ja mitoitettu kuljetettavalle massalle. Kuljetettaville henkilöille pitää olla tarkoituksenmukainen istuin ja perävaunun rakenteen pitää olla sellainen, että matkustaja ei joudu kosketuksiin perävaunun pyörien eikä tien kanssa.

Enintään 25 km/h kulkevia ja maksimi 1kW tehoisia kevytsähköajoneuvoja koskevat polkupyöräilijän liikennesäännöt. Näillä laitteilla liikkumiseen käytetään pääsääntöisesti pyörätietä. Etuvalo on pakollinen, mutta myös takavaloa olisi hyvä käyttää. Myös henkilöön kiinnitettävät valaisimet ovat sallittuja, esimerkiksi otsalamppua voi hyvin käyttää ajovalona. Kevyissä sähköajoneuvoissa pitää olla äänimerkinantolaite ja heijastimet.

Lähde: Traficom.fi

1.2. Turvallisuusohjeet

- Lue käyttöohjeet, sekä kasaa laite kasaus ohjetta noudattaen.
- Opettele ajamisen perustoimet turvallisessa ympäristössä.
- Varmista oman maasi kevyitä sähköajoneuvoja koskeva lainsäädäntö.
- Noudata aina liikennesääntöjä.
- **Huomioi**, että kyseessä on lähes äänetön kulkuneuvo, joten huomioi kaikki muu liikenne, sekä jalankulkijat aina, kun liikut hiljaisella kevyt sähköajoneuvolla.

- Laite on tarkoitettu yhdelle henkilölle. Älä koskaan kuljeta matkustajia, ellei laitteeseen ole asennettu siihen tarkoitettua lisäistuinta ja jalkatappeja.
- **Huomioi:** jos kuljettaja ei ole tutustunut laitteen oikeaoppiseen käyttöön, niin laitteen käytöllä voi olla henkilö ja tuote vahingoittumisen riski. Laite voi kaatua, törmätä tai pysähtyä äkkinäisesti tai kuljettaja voi menettää laitteen hallinnan. Suuri riskin mahdollisuus on myös, jos laitetta käytetään muuhun kuin mihin se on tarkoitettu. Riskin suuruus kasvaa myös ajo-olosuhteiden huonontuessa. **Huomioi** mm. näkyvyys, maaston epätasaisuus, lumi, vesi, jää sekä muut huonon kelin olosuhteet
- Pidä ajonopeus turvallisuuden rajoissa. Huomioi, että Kontio Motors kevyt sähköajoneuvojen suurin sallittu nopeus on 25 km/h.
- Pidä aina molemmat kädet ohjaustangolla ja molemmat jalat niille tarkoitettulla alueella (yhdellä kädellä tai jalalla ajaminen on turvallisuusriski).
- Älä aja alkoholin tai muun ajokykyyn vaikuttavan aineen alaisena tai väsyneenä.
- Sovita ajonopeus aina olosuhteiden mukaiseksi.
- Tarkista jarrujen toiminta aina ennen varsinaista ajoa. Jos huomaat jarruissa epänormaalia käyttäytymistä, niin korjaa ne ennen ajoa. Jos korjauksessa on epäselvyyttä, niin ota yhteyttä lähimpään valtuutettuun Kontio Motors huoltoon. Valtuutetut huoltopisteet löydät, www.kontiomotors.fi.
- Älä koskaan ylitä laitteen enimmäispaino rajaa 150 kg. Painorajan ylittäminen on turvallisuusriski ja saattaa aiheuttaa sekä laite, että henkilövahinkoja.
- Tarkista laitteen kaikki ruuvit, pultit ja mutterit etteivät ne ole päässeet löystymään.
- Tarkista kaasun toimivuus aina ennen varsinaista ajoa. Katso, että kaasu pääsee liikkumaan normaalisti ja palautuu normaalisti.
- Tarkista valojen ja äänimerkin toimivuus aina ennen liikkeelle lähtöä.
- Älä koske ajon aikana laitteen liikkuviin osiin. Katso ettei mikään vaatekappale tai muu irtomainen esine pääse ajon aikana koskemaan tai sotkeutumaan moottoriin, jarruihin, iskunvaimentimiin, pyöriviin osiin tai hallintalaitteisiin tai estämään niiden turvallisen käytön.
- Älä katkaise virtaa kesken ajon. Pysäytä laite aina ennen virran katkaisua.
- Varo maanpinnan korkeuseroja. Noudata erityistä varovaisuutta, jos tiellä on este, jonkin asteen kynnys tai laskeuma.
- Pidä laite ja sen akku suojassa lämpölaitteilta, suoralta auringonvalolta, kosteudelta, tuulelta, vedeltä ja muilta nesteiltä.
- Säilytä laite katoksessa tai sisällä. Jos säilytät ajoneuvoa ulkona, peitä se hupulla tai presulla. Suojaa laite kosteudelta, pölyltä sekä muulta lialta.
- Älä käytä laitetta, jos sen akkutilaan on päässyt vettä tai muita nesteitä välttääksesi mahdollisen sähköiskun, räjähdyksen, henkilövahingot tai laitteen vioittumisen.
- Älä käytä laitetta, jos se on kaatunut tai vaurioitunut millään tavoin.
- Kaikki sähköosien korjaukset tulee tehdä valmistajan antamia ohjeita noudattaen.
- Virheelliset korjaukset voivat aiheuttaa käyttäjälle vaaratilanteita.
- Älä riko tai vaurioita laitteen ulkopintaa millään tavoin.



- Älä käytä laitetta mihinkään muuhun käyttötarkoitukseen, kuin mihin se on tarkoitettu.
- Laitteen asiaton käyttö voi vaurioittaa laitetta.
- Laite ei ole lelu. Pidä se lasten ulottumattomissa.
- Suositusikäraja laitteelle on 15 vuotta. Alle 15-vuotiaiden käyttö vanhempien valvonnan alla.

Vakuutusyhtiöiden suojeluohje sähkölaitteiden lataukselle:

Sähkölaitteiden latausta ei pidä suorittaa sisätiloissa ilman valvontaa tai lähellä palavia materiaaleja. Latausta suoritettaessa alustan tulisi olla palamatonta materiaalia sekä ympäristön kuten seinien tulisi olla palamatonta materiaalia tai vähintään kolmen metrin etäisyydellä. Sähkölaitteiden irtoakkuja ei tule säilyttää asuintiloissa. Akku, joka on saanut osuman, kolhun tai kokenut muodonmuutoksen tulee poistaa käytöstä. Käytöstä poistutetut akut tulee kierrättää asianmukaisesti, eikä niitä tule säilyttää palavan materiaalin lähistöllä.

Henkilön menettelyn vaikutus:

Vakuutusyhtiö voi alentaa korvausta tai evätä korvauksen kokonaan siltä vakuutetulta tai häneen samastettavalta, joka on laiminlyönyt vakuutuksen suojeluohjeiden noudattamisen.

Vakuutusyhtiön suojeluohjeen lisäksi todettakoon, että myös moni muu materiaali palaa, joten latausta ei tule tehdä minkään palavan materiaalin ulottuvilla. Latausta ei tule tehdä myöskään saateissa tai muutoin kosteassa. Lataus tulee lopettaa aina, kun akku on täynnä. Käytöstä poistetuissa akussa on aina jäännösvirtaa, joten paloturvallisuuden takia akkua kuuluu säilyttää kuten käytössä olevaa akkua.

Huom! Tarkista vakuutusyhtiöltä laitteen suojeluohjeet sekä varkausvakuutuksen vaatimukset.

Sähköiset liikkumisvälineet on oltava valvonnan alaisena tai lukittuna. Vakuutusyhtiöiden päätökset ja ohjeet ovat kuitenkin yhtiö kohtaisia, joten varmista millaisen lukituksen sinun vakuutusyhtiösi vaatii sähköisille ajoneuvoille. Kirjaa laitteen valmistenumero tai ota kuva laitteen tyyppikilvestä itsellesi talteen varkausvakuutusta varten.



2. Tekniset tiedot

Kontio Motors kevyt sähköajoneuvojen suurin sallittu nopeus on 25 km/h. Kontio Motors laitteiden todellinen nopeus on 20–25 km /h välillä. Lain mukaan suurin sallittu nopeus kevytsähköajoneuvoilla on 25 km/h. Maksimi nopeuden saavuttaa vain osa ajoneuvoista, jotka sattuvat sijoittumaan luonnollisen varianssin yläreunaan.

Maksimi nopeudessa on aina vaihtelua, eikä vaihtelu ole virhe. Vaihtelu on luonnollinen ominaisuus. Todellinen nopeus riippuu em. luonnollisen vaihtelun lisäksi mm. säästä, kuskin ja matkustajan painosta, tuulesta, ajoradan pinnasta ja akun varaustilanteesta.

2.1. Laitteen tiedot

- Kokonaismitat: 1710 x 780 x 1260 mm
- Rengaskoko: 3.00–10
- Paino: 117 kg (lyijyakku)
- Kantavuus: 150 kg
- Suurin nopeus: kevyt sähköajoneuvossa 25 km/h
- Käyttösäde: 30–40 km
- Mäennousukyky: $\leq 12^\circ$

2.2. Akun tiedot

- Akun tyyppi: Lyijy
- Vakio akun kapasiteetti: 5x12V20Ah

2.3. Moottorin tiedot

- Moottorityyppi: Hiiliharjaton tasavirtamoottori
- Teho: 1000 W

2.4. Laturin tiedot

- Virran tuonti jännite (AC): AC 180-240V 50 Hz 1.5A
- Virran syöttöjännite (DC): 73,5V 2.6–3.0A
- Latausaika (riippuen akun tilasta): 7 tuntia

Huom! Tuotannon muutoksista ei ilmoiteta erikseen. Ole suoraan yhteydessä Kontio Motorsiin tarkoista malleista ja niiden teknisistä tiedoista.

3. Asennus

Tarkista kaikkien tehdasasenteisten ruuvien, pulttien ja muttereiden kireys. Tarkista myös kaikkien osien kiinnitys. Jos joku osa jää hankaamaan kasauksessa, niin löysää kiinnitystä ja säädä osan asentoa ja kiristä uudestaan. Jos joku asia jää arveluttamaan, laita kysely kuvan kanssa www.van-netukku.fi/reklamaatiot. Koeaja ensin laite pienellä nopeudella ja tarkkaile toimintoja ja ääniä. Suorita loppukasaus ja laitteen koeajo huolellisesti, ennen kuin luovutat laitteen esimerkiksi alaikäisen käyttöön. Käytä suurempia nopeuksia vasta kun olet varma, että loppukasaus on sujunut oikein ja olet oppinut ajoneuvon hallinnan. Laitteet toimitetaan osittain kasattuina, joten loppu kokoonpanosta vastaa käyttöönottaja. Takuu **ei korvaa** ensiasennuksessa puutteellisesti kiinnitettyjen tai kiristämättömien pulttien sekä muttereiden aiheuttamia vaurioita.



Asennusohjeen kuvissa on käytetty osittain Silverfox Four mallia, joten kuvan laitteessa voi olla eroja kasattavaan malliin. Kontio Motors -ajoneuvon suojaamiseksi kuljetuksen aikana laite toimitetaan osittain kasattuna. Asenna Silverfox käyttövalmiiksi seuraavien ohjeiden mukaisesti. Avatessasi pakkausta varo, että pakkaus ei puhkea, jottei sisältö vaurioidu. Metallikehikon purkamiseen tarvittavat 10mm ja 12mm kiintoavaimet.

Paketin avattuasi varmista, että seuraavat osat ovat laitteen mukana:

- SilverFox ja virta-avaimet
- etupyörä, etulokasuoja, etupyörän holkki, akseli ja kiristysmutteri, etulokasuojan pultit
- tarakka
- tavaralaatikko
- peilit
- laturi
- kumimatto jalkatilaan ja tavaralaatikon pohjalle
- etujarrurumpu, jarrukengät, jarrun käyttövivun palautusjousi, holkki ja kiristysmutteri
- ohjaustangon pultti (voi olla kiinni ohjaustangon putkessa)
- käsinojat + 4pulttia, prikot ja 4mutteria
- valmistenumeron suojamuovi, 2x musta muovinen suojatulppa, 6x hopea muovinen suojatulppa, 4x kuusiokoloruuvi, 4x kuusiokoloruuvi, 4x krominen suojatulppa (koriste), 2x pieni ruuvi
- etumaski
- istuimen niskatuki

Lisäksi tarvittavat työkalut:

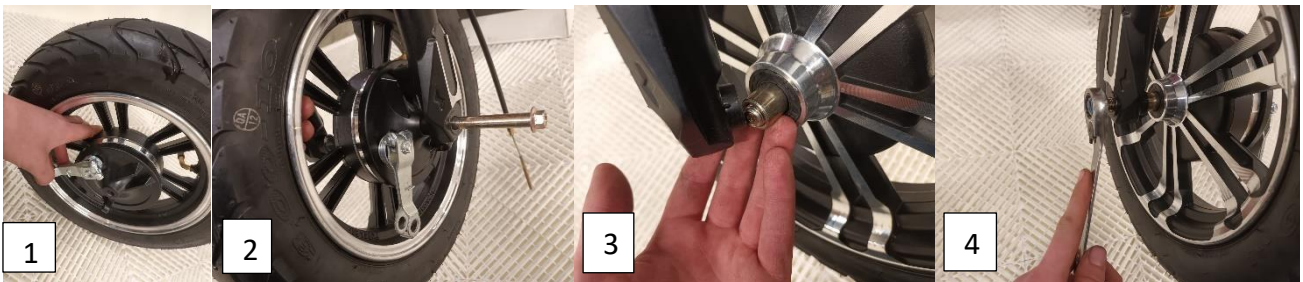
- Kuusiokoloavain 5 mm
- Kiintoavaimet 8mm,10mm,12mm,13mm,17mm
- Ristipäämeisseli

HUOM! Tarkista ja kiristä myös kaikki tehdasasetteiset ruuvit, pultit ja mutterit.

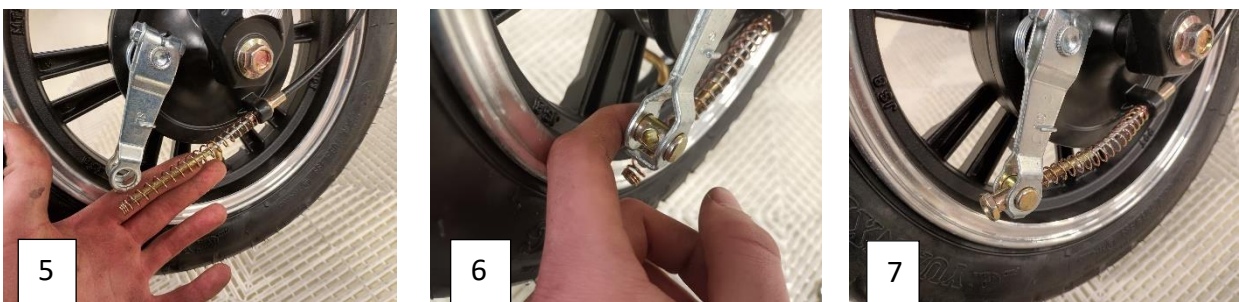
Käytä kasauksessa **käsityökaluja**, ettei kiinnitysosat kiristy likaa tai kiinnityskohdat vaurioidu.

Nosta laitteen etupää ilmaan etupyörän asennusta varten.

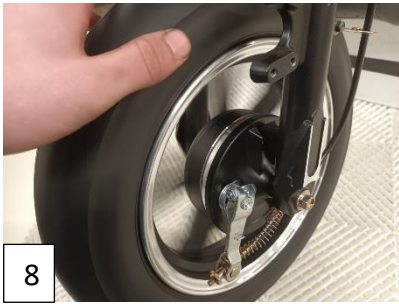
Etupyörän kiinnitys. Akselin ja mutterin koot 13mm ja 17mm. Aseta jarrurummun kansi jarrukenki-
neen vanteeseen (kuva 1). Nosta vanne paikoilleen etuhaarukan väliin (kuva 2), huomioi, että haa-
rukassa oleva uloke asettuu jarrurummun kannessa olevan hahlon väliin (kuva 3). Työnnä akseli
läpi, aseta holkki paikoilleen, työnnä akseli loppuun asti, kiinnitä ja kiristä mutteri. (kuva 4)



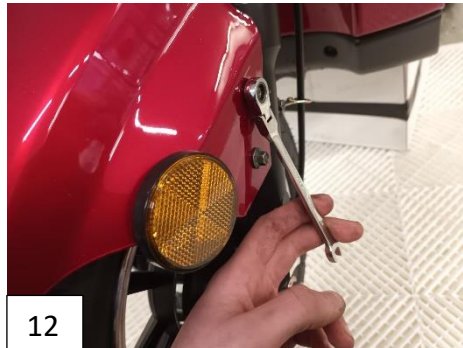
Kiinnitä seuraavana jarruvaijeri. Työnnä vaijeri taemmasta reiästä läpi ja laita vaijerin palautusjousi
paikoilleen, pienempi pää tulee eteenpäin, aseta jarruvivun holkki paikoilleen, työnnä vaijerin pää
vivun holkin läpi ja pyöritä mutteri kierteelle.



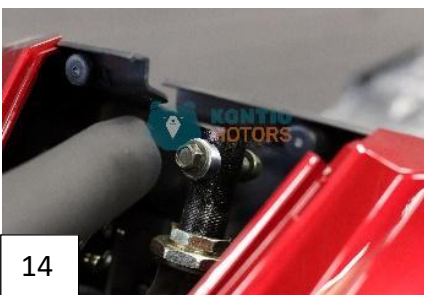
Säädä jarruvivun esijännitys. Paina jarruvivua käsin niin pitkälle kuin mahdollista ja pyöritä mutterista kaikki löysät pois. Pyöritä pyörää käsin, jos pyörä tuntuu selkeästi tahmealta eikä pyöri vapaasti kuin maksimissaan yhden kierroksen, jarru on liian kireällä, jos kahva menee helposti pohjaan asti, jarru on liian löysällä. Käytä kiristykseen apuna 13mm lenkkiavainta. Tämä säätö on laitekohtainen ja sopiva kohta löytyy vain kokeilemalla. Pieni hankaava ääni on täysin normaalia uudessa laitteessa, joka häviää, kun jarrukengät ovat sisään ajettu. **Suosittellemme tekemään saman tarkastuksen myös takajarruille.**



Asenna etulokasuoja haarukan taempiin kiinnitysreikiin (kuva 11), pultin kanta 8mm. On normaalia, että etulokasuoja on hieman kiinnityskohtia leveämpi. Älä kiristä pultteja loppuun asti vaan kiristä jokaista kiinnityspulttia vuorotellen vähän kerrallaan (kuva 12), jotta lokasuoja muotoutuu paikoilleen.



Asenna ohjaustanko paikoilleen. Irroita pultti ohjaustangon putkesta (kuva 14). Nosta ohjaustanko paikoilleen (kuva 15) ja kiristä pultti ohjaustankoon (kuva 16).



Kiinnitä etumaski kahdella pienellä ruuvilla. Tähän tarvitset ristipäämeisselin.



Kiinnitä tarakka, selkänoja sekä kyynärtuet. Katso kuvaa 20, niin huomaat, että tarakan kiinnitysrauta tulee ensin selkänojaa vasten, minkä jälkeen tulee kyynärnojat. Tähän tarvitset 5mm kuu-siokoloavaimen. Löydät tarakan ruuvit kokeilemalla sormin kankaan läpi (kuva 21).



Asenna kyynärtuet. Sen jälkeen kiinnitä selkänoja istuimen sivuilla olevaan kiinnitysrautaan.



Asenna ruuvien päihin kromiset suojatulpat sekä ruuvinreikien kohdalle muoviset suojatulpat.



Seuraavaksi asenna takaboksi (kuva 28), niskatuki (kuva 29) sekä kumimatto takaboksiin (kuva 30) ja kumimatto jalkatilaan (kuva 31).



Lataa akku täyteen ennen ensimmäistä ajokertaa. Laitteen päävirtakytkin tulee kääntää ON-asentoon, kun akkua ladataan tai kun laitteella ajetaan. Päävirtakytkin sijaitsee laitteen istuimen alla (kuva 33).



Saat istuimen lukituksen auki kääntämällä virta-avainta istuimen alapuolissa lukossa vastapäivään.



Aseta laturin johto ensin laitteessa olevaan latausporttiin ja vasta sen jälkeen virtalähteeseen. Käännä päävirtakytkin ON-asentoon. Kun lopetat latauksen, kytke ensin päävirtakytkin OFF-asentoon, poista laturin johto virtalähteestä, poista laturin johto latausportista. Muista kytkeä päävirtakytkin takaisin ON-asentoon ennen seuraavaa ajokertaa.

Kun akku on täysi, laturissa palaa vihreä valo. Laturin mallista riippuen akun tila voi olla ilmaistu myös prosentteina. **Muista että akkua ei saa jättää lataukseen valvomatta. Pidä akku ja laturi pois lasten ulottuvilta.**

Käy vielä läpi kaikki kiinnitysruuvit ja pultit, että ne ovat kunnolla kiinni.

Tarkista myös tehdasasenteisten osien kiinnitys mm. takarengas ja takajarrut.

4. Turvallisen käytön varotoimet



- Noudata aina liikennesääntöjä.
- Pidä ajonopeus turvallisuuden rajoissa
- Lue käyttöopas huolella ennen laitteen käyttöä
- Älä ikinä aja alkoholin vaikutuksen alaisena.
- Tarkista jarrujen toiminta aina ennen liikenteeseen lähtöä
- Pysähtyäksesi hallitusti, käytä aina molempia jarruja samanaikaisesti.
- Varmista valojen sekä muiden laitteiden toiminta ennen ajoa.

4.1. Ajaminen

- Ajoasento: Istu istuimen keskellä, jotta laite kulkee mahdollisimman tasapainossa
- Aja varovasti heikkokuntoisella tai hiekkaisella tiellä.
- Aja varovasti märällä ja lumisella kelillä, sillä renkaat saattavat liukua. Jos tiellä on paljon vettä, älä aja laitteella, jotta vesi ei pääse laitteen sisään ja laitteen sähköpiirit ja sähköosat vaurioidu. Osien vaurioituminen vaikuttaa laitteen jarrutuskykyyn, mikä puolestaan voi aiheuttaa vaaratilanteita.
- Älä aja seisten
- Pidä molemmat jalat jalkatilassa ja molemmat kädet ohjaustangolla.

Aseta avain virtalukkoon ja käännä myötä päivään käynnistääksesi ajoneuvon. Mittariston virta- ja akkumerkkivalot syttyvät sen merkiksi, että virta on kytketty päälle.

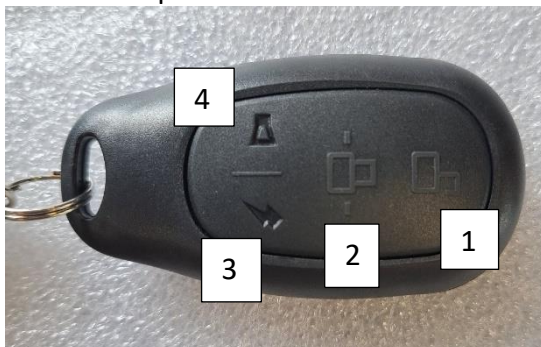
Kun pysäköit laitteen, käännä avain virtalukossa vastapäivään. Rattilukko kytketään päälle kääntämällä ohjaustanko vasemmalle ääriasentoon ja samanaikaisesti painamalla avainta virtalukossa alaspäin sekä kääntämällä vastapäivään.

Käynnistettyäsi ajoneuvon käännä nopeudensäätimen kahvaa ("kaasukahvaa") hitaasti itseesi päin oikealla kädelläsi ja kiihdytä vähitellen. Vapauttamalla kahvaa hitaasti vähennät nopeutta, ja voit jopa kytkeä sähkömoottorin virransyötön pois päältä. Ajaessasi käytä alhaista nopeutta ja kevyen liikenteen väylää.

Ajoneuvoon on suunniteltu jarrun virrankatkaisusuoja, eli käyttämällä vasenta tai oikeaa jarrukahvaa ajon aikana virta katkeaa turvallisen käytön varmistamiseksi. Vastatuuleen tai ylämäkeen ajettaessa kannattaa välttää äkillistä kiihdyttämistä ja lisätä nopeutta varovasti, jotta välttyään moottorin ja akun ylikuormitukselta. Sateella kannattaa välttää ajamista kohdissa, joissa veden pinnan taso ylittää takapyörän keskilinjan, jotta moottori ei pääse kastumaan ja palamaan sen seurauksena.

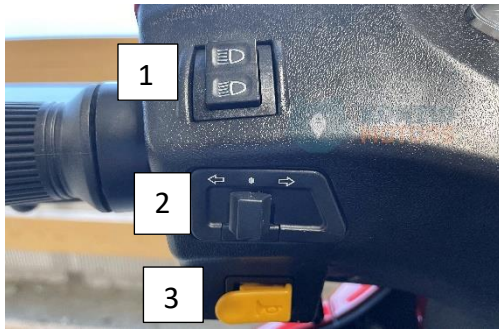
Älä käytä samanaikaisesti kaasukahvaa ja jarruvipua ajon aikana, jotta säästät ajoneuvoasi moottorin ylikuormittumisen aiheuttamilta vaurioilta.

Ajoneuvoa ei ole tarkoitettu töyssyisille tai jyrkille teille, ja voimakas tärinä voi johtaa sähköosien välisen kosketuksen heikkenemiseen. Mikäli joudut käyttämään tällaisia teitä, kannattaa vauhti pitää mahdollisimman alhaisena.



1. Lukituksen avaus
2. Lukituksen kytkentä
3. Kaukokäynnistys (paina nappia kaksi kertaa niin laite käynnistyy. Vaatii, että päävirtakytkin on ON asennossa)
4. Paikannusnappi (laite päästää hälytysäänen, kun nappia painetaan)

4.2. Hallintalaitteet



1. Pitkät ja lyhyet ajovalot
2. Suuntavilkku
3. Äänimerkki



4. Valot yö / Valot päivä
5. Ajosuuntavalitsin D = eteen, R = taakse
6. Nopeusaluevalitsin (1–3)



Vasen jarruvipu



Oikea jarruvipu ja nopeudensäädin

- Vasen jarruvipu ohjaa takajarrua ja toimii jarrujen virrankatkaisimena. Kun takajarrua käytetään, takapyörä pysähtyy, jarruvalo syttyy ja ohjainyksikön jännitteen lähtötaso moottoriin puutoaa nollaan, jolloin moottori lakkaa toimimasta mahdollistaen takapyöräjarrutuksen kaksois-turvaominaisuuden.
- Oikea jarruvipu on etujarrua varten ja toimii jarrujen virrankatkaisimena. Vipua painettaessa etujarru toimii, ja etupyörä lakkaa pyörimästä. Hätäjarrutuksessa suositellaan käytettäväksi sekä etu- että takajarrua. HUOMIO! Älä koskaan käytä pelkkää etujarrua, sillä se voi saattaa ajoneuvosi luisuun.
- Nopeudensäädin eli kaasun ohjaus ohjaa moottorin kierroslukua, eli ajonopeutta. Kiihdyttääksesi käännä kaasua varovasti itseäsi kohti (taaksepäin). Mitä enemmän käännät, sitä suurempi nopeus, ja päinvastoin.
- Valot: Pimeällä ajettaessa valitse valojen yö asento, jolloin voit käyttää sekä pitkiä- että lyhyitä valoja.

- Suuntavilkkuja käytetään, kun halutaan kääntyä tai vaihtaa kaistaa. Kun vilkkukytkin on oikealla, oikean puolen etu- ja takavilkut vilkkuvat oikealle kääntymisen merkiksi. Kun se on vasemmalla, vasemman puolen etu- ja takavilkut vilkkuvat vasemmalle kääntymisen merkiksi. Keski-asennossa vilkut ovat poissa päältä, ja kytkin palautetaan siihen yksinkertaisesti kytkintä sisäänpäin painamalla.
- Peruutuskytkin mahdollistaa ajoneuvon peruuttamisen nopeudensäätökahvaa käyttämällä. Tämä tapahtuu asettamalla ajosuuntavalitsin R-asentoon. Peruutus on rajoitettu nopeuteen 5 km/h.

Mittaristosta löytyy seuraavat toiminnot: ajonopeus, matkamittari, akun varaustila sekä käytössä oleva nopeusalue (1–3).



- Päävirtakytkin löytyy istuimen alta. Käännä avainta kuvan yksi lukossa ja nosta istuin kuvan kaksi mukaisesti. Päävirtakytkin (kuva 3) tulee olla ON-asennossa ajettaessa ja akkuja ladattaessa. Käännä päävirtakytkin OFF asentoon, silloin kun et käytä ajoneuvoa pitkään aikaan, mutta huomioi, että tällöin laitteen varashälytin ei toimi (jos asennettu).



5. Akku ja laturi

- Pidä akku jatkuvasti ladattuna. On parempi ladata lyijyakku aina täyteen, sillä tämä auttaa pidentämään sen käyttöikä. Jos akkua ei käytetä pitkään aikaan, varastoi se täyteen ladattuna ja lataa se uudestaan kerran kuukaudessa. Älä koskaan varastoi akkua tyhjänä. Jos et käytä laitetta pitkään aikaan, niin käännä päävirtakytkin OFF asentoon.
- Tarkasta lämpeneekö akkukotelo liikaa latauksen aikana ja vaihtuuko akun osoitinvalo oranssista vihreäksi. Jos laturit lämpenee liikaa tai valo ei vaihdu, sammuta virtalähde välittömästi ja ota yhteyttä jälleenmyyjäsi.
- Alhaisissa lämpötiloissa (alle 15°C) akun teho heikkenee luonnostaan noin 20% – 30%, ja sen toimintasäde lyhenee vastaavasti.
- Älä anna akun joutua kosketuksiin avotulen, lämmönlähteen tai emäksisten aineiden kanssa, äläkä altista sitä suoralle auringonvalolle, sillä nämä voivat lyhentää sen käyttöikä.
- Akkua ei tulisi ladata välittömästi käytön jälkeen kuumina kesäpäivinä korkeiden lämpötilojen takia. Laitetta suositellaan säilytettävän lämpimässä tilassa, mikä pidentää akkujen käyttöikä. Akku on kylmätilassa talvella alle 0°C:n lämpötilassa, joten suositellaan latausta lämpimässä tilassa.
- Kun laturi on kytketty verkkovirtaan akkua ladattaessa, latauksen merkkivalo on punainen. Valo muuttuu vihreäksi, akku on 100% ladattu.
- VAROITUS! Laturi voi tuottaa jonkun verran lämpöä käytön aikana, eikä sen alle saa koskaan asettaa syttyviä materiaaleja. Älä koskaan peitä laturin ylä- tai sivuosia. Käytä laturia hyvin tuuletetussa tilassa. Jos latauksen aikana havaitaan outoa hajua tai laturin kotelon kuumenemista (yli 65°C), lataus tulee keskeyttää välittömästi.
- VAROITUS! Laturin tai akun vahingoittuessa laturin merkkivalon väri ei yleensä muutu pidemmän ajan kuluessa (yli 12 tuntia), vaan säilyy punaisena samalla kun akku tuottaa runsaasti lämpöä. Lataus on tällöin keskeytettävä välittömästi ja otettava yhteyttä laitteen jälleenmyyjään.
- Älä poista tai vaihda laturin sisällä olevia osia.
- Älä lataa viallista akkua.
- Älä pidä laturia lähellä vettä tai kastele sitä.
- Älä koske laturin paljaita sisäosia, sillä ne saattavat aiheuttaa sähköiskun.

Käytä vain alkuperäistä Kontio Motors -laturia. Epäsopivan laturin käyttö voi lyhentää akun tai laitteen käyttöikä.

Älä aiheuta oikosulkua akkuun, latausporttiin tai laturiin. Metalliset esineet kuten avaimet tai sormukset tulisi poistaa ennen laturin tai akun käsittelyä.

- Jos akku sulaa tai kuumenee, lopeta ajaminen ja pyydä apua valtuutetusta **Kontio Motors**-huollosta, äläkä yritä ladata akkua.
- Jos akku syttyy tuleen, älä sammuta sitä vedellä vaan käytä sammutuspeitettä, hiekkaa, vaahtosammutinta tai paksua kosteaa peitettä tulen tukahduttamiseksi.



- Takuu ei korvaa vaurioita, jotka akun laiminlyöminen ja ajallaan lataamatta jättäminen voivat aiheuttaa.
- Hävitä akku asianmukaisesti.

6. Tarkistus ja huolto

Tarkastettava kohde	Päivittäin	Joka toinen kuukausi	Puolen vuoden välein
Tarkasta, että nopeudensäätimen kahvassa ("kaasukahva") ei ole kulumaa eikä välyksiä		T, V	
Tarkasta rengaspaine ja renkaan kulutuspinnan kunto	T		
Tarkasta, että vanne on suora ja että se ei heilu		T	T
Tarkasta jarrujen kunto	T	T,S	T,S
Tarkasta äänimerkin toimivuus	T		
Tarkasta laturin johdot mahdollisten kulumien varalta	T		

T = tarkasta, V = voitele, S = säädä

Etuakseli, taka-akseli, iskunvaimentimet, kääntyvät nivelet ja muut komponentit tulee puhdistaa ja voidella 6–12 kuukauden välein käytöstä riippuen.

Moottorin navan vetävät osat on voideltu erikoisvoiteluöljyllä, joten käyttäjän ei ole tarpeellista puhdistaa tai voidella niitä.

Moottorin navan, ohjainyksikön, näyttöyksikön ja muiden elektronisten osien huollot ja korjaukset tulee suorittaa jälleenmyyjän osoittamassa paikassa. Takuu ei kata luvattoman purkamisen aiheuttamia vikoja tai vaurioita.

Suosittelun rengaspaine 1,8–2,2bar

Peräöljyn vaihtoväli 6kk-12kk käytöstä riippuen. Täyttömäärä ja laatu 150ml 80W-90 GL4.

Edellä mainittujen lisäksi seuraa jatkuvasti laitteen kuntoa ja ryhdy tarvittaessa korjaaviin toimenpiteisiin.

7. Yleinen vian etsintä

Nro	Vika	Vian syy	Ratkaisu
1	Nopeudenhallinta ei toimi, tai maksiminopeus on laskenut.	<ol style="list-style-type: none"> 1) Matala akun jännite 2) Viallinen kaasukahva 3) Kaasukahvan sisällä oleva jousi on jumissa tai epäkunnossa 	<ol style="list-style-type: none"> 1) Lataa akku 2) Ota yhteys valtuutettuun huoltoon
2	Moottori ei toimi, kun laite on päällä.	<ol style="list-style-type: none"> 1) Akun johto on löysällä 2) Viallinen kaasukahva 3) Moottorin syötön johto on löysällä tai viallinen 4) Viallinen kontrolleri 	<ol style="list-style-type: none"> 1) Tarkista akun liitäntä 2) Ota yhteys valtuutettuun huoltoon
3	Ajomatka ei ole tarpeeksi pitkä, kun akku on ladattu täyteen.	<ol style="list-style-type: none"> 1) Matala renkaan ilmanpaine 2) Laite ei ole täyteen ladattu tai laturi on viallinen 3) Akku on vanha tai vaurioitunut 4) Ajomatalla on liikaa ylämäkiä, kova vastatuuli, kylmä ajosää tai painava kuorma. 	<ol style="list-style-type: none"> 1) Varmista oikea ilmanpaine 2) Lataa akku täyteen tai vaihda laturi 3) Vaihda akku 4) Käytä laitetta sopivissa ajolosuhteissa. Maasto, säätila ja kuljettajan paino vaikuttavat toimintasäteeseen.
4	Laturi ei toimi	<ol style="list-style-type: none"> 1) Laturin pistoke on irronnut tai pistoke on löysällä pistorasiassa 2) Akun sulake on palanut 3) Akun johto on vaurioitunut 4) Päävirtakatkaisin OFF asennossa 	<ol style="list-style-type: none"> 1) Yhdistä pistoke pistorasiaan 2) Ota yhteys valtuutettuun huoltoon. Älä yritä itse korjata vioittunutta johtoa. 3) hanki uusi laturi
5	Muu vika	Kun koneessa on muuta vikaa tai vaurioita sisäosissa, kuten moottorissa, akussa, ohjaimessa, laturissa jne.	Ota yhteys valtuutettuun huoltoon. Älä yritä itse purkaa laitetta tai sen osia.

8. Tuotetakuu

Yksityis-/kotikäytössä olevilla laitteilla ja sen moottorilla on yhden (1) vuoden takuu. Laitteen akulla on 6 kk takuu ja laitteen laturilla on 12 kk takuu. Vuokrauskäytössä/ammattikäytössä olevilla laitteilla ja akuilla on 3kk takuu.

8.1. Takuuehdot ja valmistajavastuu

Laitteen alkuperäinen ostopäivä on voitava todistaa päivämäärämerkityllä kuitilla. Takuu ei ole voimassa, jos laitetta on kohdeltu kaltoin, se on asennettu virheellisesti, muutoksia on tehty ilman valmistajan lupaa tai laitteessa on vettä. Valmistaja säilyttää oikeuden korjata tai vaihtaa tuote sopiviksi katsomissaan tilanteissa. Takuu ei kata käytössä kulumia osia, ja niiden kulumista, kuten renkaita, koristeita tai muita lisävarusteita.

Valmistaja ei ole vastuussa viallisista tuotteista, joiden vauriot johtuvat onnettomuuksista, kaltoin kohtelusta, väärinkäytöstä, luvattomista korjauksista ja muutoksista tai laitteen purkamisesta osiin. Muutokset ja korjaustyöt laitteeseen tulee tehdä luvan saaneen ammattilaisen toimesta tai valmistajan toimesta. Tämä takuu antaa tietyt lailliset oikeudet, jotka voivat olla erilaisia paikallisten lakien mukaan.

8.2. Takuusopimus

- Takuu koskee valtuutetuilta Kontio Motors jälleenmyyjiltä uutena ostettuja Kontio Motors ajoneuvoja. Takuu alkaa uuden laitteen ostopäivästä, mikä tulee todistaa ostokuitilla. Jos ajoneuvo on hankittu käytettynä muualta, kuin valtuutetulta Kontio Motors jälleenmyyjältä, niin takuu aika on tällöin 6 kk ajoneuvon ensimmäisestä ostopäivästä lukien. Jos olet ostanut laitteen käytettynä, varaudu esittämään ostokuitti laitteen ensimmäisestä ostopäivästä. Takuu on voimassa vain Suomessa.
- Takuu kattaa korjauksen valtuutetussa huoltopisteessä, mutta ei sinne vienti- tai poistuntuotustannuksia. Vaihtoehtoisesti valmistaja toimittaa uuden osan veloitusetta rahtivapaasti jonka asiakas voi itse vaihtaa. Vanhan osan tuhoamisesta edellytetään valokuva, mutta vasta uuden saapumisen ja asentamisen jälkeen.
- Käyttönottokasauksen yhteydessä puutteellisesti kiinnitettyt tai kiristämättömien mutterien ja pulttien aiheuttamat jatkovauriot eivät ole takuun alaisia.
- Takuu ei kata akun ylilataamista tai vaurioita, jotka johtuvat akun asiattomasta käytöstä ja huolenpidon laiminlyönnistä.
- Takuu ei kata osia, jotka kulumat käytössä. Osia, jotka hajoavat helposti, kuten lasi- ja muoviosia, tai vaurioita, jotka voidaan katsoa olevan osa normaalia kulutusta. Takuu ei myöskään kata poikkeamia laitteen ulkonäössä tai valmistuksessa, elleivät nämä poikkeamat vaikuta huomattavasti laitteen käyttöön. Takuu ei kata vaurioita, jotka johtuvat veden tai muiden epänormaalien olosuhteiden aiheuttamista kemiallisista ja tai sähkökemiallisista vaikutuksista.
- Takuu ei kata kaasukahvoja, hallintalaitteita tai muita osia, jotka rikkoontuvat liiallisen voimankäytön tai normaalista käytöstä poikkeavan kohtelun seurauksena.



- Takuun mukaan viallisten osien korjaaminen ja vaihtaminen ilman veloitusta on valmistajan päätettävissä. Valmistajalla on oikeus vaihtaa tuote korvaavaan samanarvoiseen tuotteeseen, jos vikoja ei voida korjata kohtuullisen nopeasti ja kohtuulliseen hintaan. Laitteen viritäminen sekä nopeusrajoittimen ohittaminen tai poistaminen johtaa takuun raukeamiseen. Viritetty laite tai laite, josta on ohitettu tai poistettu nopeusrajoitin on tieliikennekelvoton. Takuu ei ole voimassa, jos laitetta on korjattu ilman valmistajan lupaa, tai jos laitteeseen on lisätty lisäosia, jotka eivät ole valmistajan hyväksymiä.
- Laitteen sähköosilla, kuten ohjauslaitteilla, kaasukahvoilla tai moottoreilla ei ole normaalia palautusoikeutta.
- Käytetty takuukorjaus ei pidennä takuuaikaa tai aloita uutta takuuta. Vaihdetujen osien takuu-aika loppuu, kun alkuperäisen laitteen takuu-aika umpeutuu. Valmistaja ei ole vastuussa minkäänlaisista tahattomista, epäsuorista tai seuraamuksellisista vaurioista, jotka johtavat käytön rajoittamiseen, tietojen häviämiseen, tulojen menetykseen tai liiketoiminnan keskeytykseen.

Huom! Takuun edellytyksenä on käyttöohjeiden noudattaminen ja etenkin akkukaapelin irrottaminen yli viikon käyttökätkön ajaksi tai päävirtakatkaisijan kääntäminen OFF asentoon. (Kaikki mallit ei ole varustettu päävirtakatkaisijalla). Takuu edellyttää myös laitteen suojaamista kosteudelta.

Kontio Motors

Volttikatu 10

70700 KUOPIO

Email: asiakaspalvelu@kontiomotors.fi

Puh. 044 533 6212

Huolto:

Valtuutetut huoltopisteet löydät www.kontiomotors.fi

Email: huolto@kontiomotors.fi

Takuu asiat:

Reklamaation voit tehdä osoitteessa: www.vannetukku.fi/reklamaatiot

Laitteen valtuutettu edustaja EU-alueella:

Kontio Motors, Volttikatu 10, FI-70700 Kuopio

Alkuperäinen käyttöohje.



9. EU-Yhdenmukaisuusvakuutus



EG-FÖRSÄKRAN OM ÖVERENSSTÄMMELSE
EU-YHDENMUKAISUUSVAKUUTUS
EC-DECLARATION OF CONFORMITY



VOLTTIKATU 10
FI-70700 KUOPIO
FINLAND

INTYGAR ATT KONSTRUKTION OCH TILLVERKNING AV DENNA PRODUKT ÖVERENSSTÄMMER MED FÖLJANDE DIREKTIV¹ OCH STANDARDER² OCH ÄR IDENTISK MED DEN PRODUKT SOM VARIT FÖREMÅL FÖR TYPKONTROLL AV GODKÄNT KONTROLLORGAN³

TODISTAA, ETTÄ TÄMÄN TUOTTEEN RAKENNE JA VALMISTUS OVAT SEURAAVIEN DIREKTIIVIEN¹ JA STANDARDIEN² MUKAISIA JA YHDENMUKAINEN TUOTTEEN KANSSA, JOKA ON ILMOITETUN TARKASTUSLAITOKSEN TYYPIHYVÄKSYMÄ³

DECLARES THAT DESIGN AND MANUFACTURING OF THIS PRODUCT COMPLIES WITH THE FOLLOWING DIRECTIVES¹ AND STANDARDS² AND IS IDENTICAL TO THE PRODUCT WHICH IS SUBJECT OF EC TYPE EXAMINATION BY NOTIFIED BODY³

¹ Directives 2014/30/EU (Electromagnetic Compability), 2006/42/EC (Machinery), 2014/35/EU (Low voltage)

² Standards EN IEC 55014-1:2021, EN IEC 55014-2:2021, EN IEC 61000-3-2:2019/A1:2021, EN 61000-3-3:2013/A2:2021, EN 60204-1:2018, EN ISO 12100:2010, EN 60335-2-29:2021 +A1:2021 in conjunction with EN 60335-1:2012 +A11:2014 +A13:2017 +A1:2019 +A14:2019 +A2:2019 +A15:2021;, EN 62233:2008+AC:2008

³ SHENZHEN RONGBIAO TESTING SERVICES CO., LTD.

Certificate NO.: 1N210209.KM0S00

Test Report no: RBT210207105MR-1

PRODUCT NAME:

Kontio SilverFox, Kontio SilverFox Four

ARTIKELNUMMER / ARTIKKELNUMMER / TUOTENUMERO / PRODUCT NUMBER:

KMJCFOX01, KMJCFOX02

Kuopio 9.2.2021

Jukka Heiskanen, CEO



EG-FÖRSÄKRAN OM ÖVERENSSTÄMMELSE
EU-YHDENMUKAISUUSVAKUUTUS
EC-DECLARATION OF CONFORMITY



VOLTTIKATU 10
FI-70700 KUOPIO
FINLAND

INTYGAR ATT KONSTRUKTION OCH TILLVERKNING AV DENNA PRODUKT ÖVERENSSTÄMMER MED FÖLJANDE DIREKTIV¹ OCH STANDARDER² OCH ÄR IDENTISK MED DEN PRODUKT SOM VARIT FÖREMÅL FÖR TYPKONTROLL AV GODKÄNT KONTROLLORGAN³

TODISTAA, ETTÄ TÄMÄN TUOTTEEN RAKENNE JA VALMISTUS OVAT SEURAAVIEN DIREKTIIVIEN¹ JA STANDARDIEN² MUKAISIA JA YHDENMUKAINEN TUOTTEEN KANSSA, JOKA ON ILMOITETUN TARKASTUSLAITOKSEN TYYPPIHYVÄKSYMÄ³

DECLARES THAT DESIGN AND MANUFACTURING OF THIS PRODUCT COMPLIES WITH THE FOLLOWING DIRECTIVES¹ AND STANDARDS² AND IS IDENTICAL TO THE PRODUCT WHICH IS SUBJECT OF EC TYPE EXAMINATION BY NOTIFIED BODY³

¹ Directives 2014/30/EU (Electromagnetic Compatibility), RoHS

² Standards EN IEC 61000-6-3:2021, EN IEC 61000-6-1:2019, EN IEC 61000-3-2:2019+A1:2021, EN 61000-3-3:2013+A2:2021, IEC 62321-3-1:2013, IEC 62321-4:2013+A1:2017, IEC 62321-5:2013, IEC 62321-6:2015, IEC 62321-7-1:2015, IEC 62321-7-2:2017, IEC 62321-8:2017

³ SHENZHEN POCE Technology Co.,Ltd

Certificate NO.: POCE230424369JCE, POCE230424370LCR

Test Report no: POCE230424369JRE

PRODUCT NAME:

XUPAI-Lead acid battery

ARTIKELNUMMER / ARTIKKELNUMMER / TUOTENUMERO / PRODUCT NUMBER:

6-DZF-20, 6-DZF-12, 6-DZF-12.8, 6-DZF-15, 6-DZF-16, 6-DZF-18, 6-DZF-21.6, 6-DZF-22, 6-DZF-22.6, 6-DZF-22.8, 6-DZF-23, 6-DZF-23.8, 6-DZF-24, 6-DZF-24, 6-DZF-28, 6-DZF-32, 8-DZF-14, 8-DZF-20

Kuopio 20.11.2024

Jukka Heiskanen, CEO