



KONTIO
MOTORS

Kontio Kruiser

Käyttöohje



SISÄLLYSLUETTELO

1.	Yleiset tiedot.....	3
1.1	Ominaisuudet.....	3
1.2	Turvallisuusohjeet.....	4
2.	Tuote-esittely.....	5
3.	Tekniset tiedot.....	6
3.1	Laitteen tiedot.....	6
3.2	Akun tiedot.....	6
3.3	Moottorin tiedot.....	6
3.4	Ohjaimen tiedot.....	7
3.5	Laturin tiedot.....	7
4.	Laitteen kasausohje.....	7
5.	Laitteen puhdistus.....	17
6.	Laitteen osaluettelo.....	17
7.	Laitteen käyttö.....	18
7.1	Turvallisen käytön varotoimet.....	18
7.2	Ajaminen.....	18
7.3	Hallintalaitteet.....	18
7.4	Pysäköiminen.....	19
7.5	Hydraulisen levyjarrun käyttö.....	19
7.6	Levyjarrujen vaihtaminen.....	20
7.7	Huomioitavaa jarruissa.....	20
8.	Kaukosäätimen käyttö.....	20
8.1	Kruiser malliston kaukosäätimen pariston vaihto.....	21
9.	Akun tila.....	22
10.	Laturin käyttö ja varotoimet.....	22
11.	Akun käyttö.....	23
12.	Varastointi.....	25
13.	Tarkistus ja huolto.....	25
13.1	Yleinen vian etsintä.....	26
13.2	Tyypikilpi.....	27
14.	Tuotetakuu.....	27
14.1	Takuu ehdot ja valmistajavastuu.....	27
14.2	Takuusopimus.....	28
15.	EU-Yhdenmukaisuusvakuutus.....	30



LUE KÄYTTÖOHJE HUOLELLA ENNEN LAITTEEN KÄYTTÖÖNOTTOA

1. Yleiset tiedot

Käyttöohjeiden seuraamatta jättäminen voi johtaa laitteen vahingoittumiseen, muihin omaisuusvahinkoihin tai henkilövahinkoihin.

Laitteen virittäminen sekä nopeusrajoittimen ohittaminen tai poistaminen johtaa takuun raukeamiseen. Viritetty laite tai laite, josta on ohitettu tai poistettu nopeusrajoitin on tieliikennekelvoton.

Kiitos, kun hankit Kontio Kruiserin! Lue käyttöopas huolella, ennen laitteen käyttöönottoa ja säilytä opas tulevaa tarvetta varten.

Taustalainsäädäntö

Kontio Kruiser on Suomen lainsäädännössä kevyt sähköajoneuvo. Kontio Kruiser on tarkoitettu ensisijaisesti maastoon ja päällystämättömille pinnoille. Kevyttä sähköajoneuvoa ja moottorilla varustettua polkupyörää ajettaessa on noudatettava polkupyöräilijää koskevia liikennesääntöjä ja liikenteenohjauslaitteita. Polkupyörällä ja kevyellä sähköajoneuvolla saa kuljettaa matkustajia kuljettajan ja matkustajan iästä riippumatta. Matkustajia ei kuitenkaan saa kuljettaa useampaa kuin mille määrälle polkupyörä tai kevyt sähköajoneuvo on rakennettu. Matkustajan kuljettaminen on sallittu vain, jos polkupyörässä tai kevyessä sähköajoneuvossa on matkustajalle sopiva istuin. Polkupyörän, moottorilla varustetun polkupyörän ja kevyen sähköajoneuvon perävaunussa saa kuljettaa matkustajia. Edellytyksenä on, että perävaunu ja sen kytkentä vetoajoneuvoon on henkilökuljetukseen tarkoitettu ja mitoitettu kuljetettavalle massalle. Kuljetettaville henkilöille pitää olla tarkoituksen mukainen istuin ja perävaunun rakenteen pitää olla sellainen, että matkustaja ei joudu kosketuksiin perävaunun pyörien eikä tien kanssa.

Enintään 25 km/h kulkevia ja max.1 kW tehoisia kevyitä sähköajoneuvoja käytetään polkupyöräilijän liikennesäännöillä, eli oikea paikka näillä laitteilla liikkumiseen on pääsääntöisesti pyörätie. Tosin kävelyvauhtia liikuttaessa itsestään tasapainottuvilla laitteilla saa käyttää myös jalkakäytävää. Etuvalo on pakollinen, mutta myös takavaloa olisi hyvä käyttää. Myös henkilöön kiinnitettävät valaisimet ovat sallittuja, esimerkiksi otsalamppua voi hyvin käyttää ajovalona. Kevyissä sähköajoneuvoissa pitää olla äänimerkinantolaitte ja heijastimet.

Lähde: Traficom.fi

1.1. Ominaisuudet

- Käyttösäde: 15–35 km (0.7 kWh akulla)
- Maksiminopeus: ≤ 25 km/h
- Kantavuus: 130 kg
- Latausaika: 5–7 tuntia



1.2. Turvallisuusohjeet

- Lue käyttöohjeet, sekä kasaa laite kasausohjetta noudattaen.
- Opettele ajamisen perustoimet turvallisessa ympäristössä.
- Varmista oman maasi lainsäädäntö kevyitä sähköajoneuvoja koskien. Mopo malleja koskevat eri lainsäädäntö. Noudata aina liikennesääntöjä.
- **Huomioi**, että kyseessä on lähes äänetön kulkuneuvo, joten huomioi kaikki muu liikenne, sekä jalankulkijat aina, kun liikut hiljaisella kevytsähköajoneuvolla.
- Laite on tarkoitettu yhdelle henkilölle. Älä koskaan kuljeta matkustajia, ellei laitteeseen ole asennettu siihen tarkoitettua lisäistuinta ja jalkatappeja.
- Käytä aina hyväksyttyä kypärää ja suojarusteita.
- **Huomioi**: jos kuljettaja ei ole tutustunut laitteen oikeaoppiseen käyttöön, niin laitteen käytöllä voi olla henkilö- ja tuotevahingoittumisen riskit. Laite voi kaatua, törmätä tai pysähtyä äkkinäisesti tai kuljettaja voi menettää laitteen hallinnan. Riskien suuri mahdollisuus on myös, jos laitetta käytetään muuhun kuin se on tarkoitettu. Riskien suuruus kasvaa myös ajo-olosuhteiden huonontuessa. **Huomioi** mm. hämärä, pimeys, maaston epätasaisuus, lumi, vesi, jää sekä muut huonon kelin olosuhteet
- Pidä ajonopeus turvallisuuden rajoissa. Huomioi, että Kontio Kruiser kevytsähköajoneuvon korkein sallittu ajonopeus on 25 km/h.
- Pidä aina molemmat kädet ohjaustangolla ja molemmat jalat niille tarkoitettulla alueella (yhdellä kädellä tai jalalla ajaminen on turvallisuusriski).
- Älä aja alkoholin tai muun ajokykyyn vaikuttavan aineen alaisena tai väsyneenä.
- Erilaiset tieolosuhteet vaikuttavat laitteen ohjaukseen ja jarrutukseen, joten säädä nopeutta tieolosuhteiden ja omien ajotaitojen mukaisesti.
- Tarkista jarrujen toiminta aina ennen varsinaista ajoa. Jos huomaat jarruissa epänormaalia käyttäytymistä, niin korjaa ne ennen ajoa. Jos korjauksessa on epäselvyyttä, niin ota yhteyttä lähimpään valtuutettuun Kontio Motors huoltoon. Valtuutetut huoltopisteet löydät, www.kontiomotors.fi.
- Älä koskaan ylitä laitteen enimmäispainorajaa 130 kg. Painorajan ylittäminen on turvallisuusriski ja saattaa aiheuttaa sekä laite, että henkilövahinkoja.
- Tarkista laitteen kaikki ruuvit, pultit ja mutterit ettei ne ole päässyt löystymään.
- Tarkista kaasun toimivuus aina ennen varsinaista ajoa. Katso, että kaasu pääsee liikkumaan normaalisti ja palautuu normaalisti.
- Tarkista valojen ja äänimerkin toimivuus aina ennen liikkeelle lähtöä.
- Älä koske ajon aikana laitteen liikkuviin osiin. Katso ettei mikään vaatekappale tai muu irtomainen esine pääse ajon aikana koskemaan tai sotkeutumaan moottoriin, jarruihin, iskunvaimentimiin, pyöriviin osiin tai hallintalaitteisiin tai estämään niiden turvallisen käytön.
- Älä katkaise virtaa kesken ajon. Pysäytä laite aina ennen virran katkaisua.
- Varo maanpinnan korkeuseroja. Noudata erityistä varovaisuutta, jos tiellä on este, jonkin asteen kynnyks tai laskeuma.



- Pidä laite ja sen akku suojassa lämpölaitteilta, suoralta auringonvalolta, kosteudelta, tulelta, vedeltä ja muilta nesteiltä.
- Säilytä laite katoksessa tai sisällä. Jos säilytät Kruiseria ulkona, peitä se hupulla tai pressulla. Suojaa laite kosteudelta, pölyltä sekä muulta lialta.
- Jos säilytät Kruiseria ulkona sateessa, irrota akku ja vie se sisätiloihin. Ennen uudelleen käyttöä kuivaa akkukotelo täydellisesti. Sateessa säilytyksen aikana on myös mahdollista, että laitteen moottoriin pääsee kosteutta.
- Älä käytä laitetta, jos sen akkutilaan on päässyt vettä tai muita nesteitä välttääksesi mahdollisen sähköiskun, räjähdyksen, henkilövahingot tai laitteen vioittumisen.
- Älä käytä laitetta, jos se on pudonnut tai vaurioitunut millään tavoin.
- Kaikki sähköosien korjaukset tulee tehdä valmistajan antamia ohjeita noudattaen.
- Virheelliset korjaukset voivat aiheuttaa käyttäjälle vaarallisia tilanteita.
- Älä riko tai vaurioita laitteen ulkopintaa millään tavoin.
- Älä käytä laitetta mihinkään muuhun käyttötarkoitukseen, kuin mihin se on tarkoitettu. Laitteen asiaton käyttö voi vaurioittaa laitetta.
- Laite ei ole lelu. Pidä se lasten ulottumattomissa.
- Suositusikäraja laitteelle on 15 vuotta. Alle 15-vuotiaiden käyttö vanhempien valvonnan alla.

Vakuutusyhtiöiden suojeleohje sähkölaitteiden lataukselle:

Sähkölaitteiden lataus on kielletty palavan materiaalin lähellä, kuten sängyllä, sohvalla tai verhojen ja muiden tekstiilien lähellä. Sähkölaitteita saa ladata vain kyseiseen laitteeseen tarkoitettulla latauslaitteella. Sähkölaitteita tulee valvoa, kun ne ovat latauksessa.

Henkilön menettelyn vaikutus

Vakuutusyhtiö voi alentaa korvausta tai evätä korvauksen kokonaan siltä vakuutetulta tai häneen samastettavalta, joka on laiminlyönyt vakuutuksen suojeleohjeiden noudattamisen

Vakuutusyhtiön suojeleohjeen lisäksi todettakoon, että myös moni muu materiaali palaa, joten latausta ei tule tehdä minkään palavan materiaalin ulottuvilla. Latausta ei tule tehdä myöskään sateessa tai muutoin kosteassa. Lataus tulee lopettaa aina, kun akku on täynnä.

Huom! Tarkista vakuutusyhtiöltäsi laitteen varkausvakuutuksen vaatimukset.

Sähköiset liikkumisvälineet on oltava valvonnan alaisena tai lukittuna. Vakuutusyhtiöiden päätökset ja ohjeet ovat kuitenkin yhtiö kohtaisia, joten varmista millaisen lukituksen sinun vakuutusyhtiösi vaatii sähköisille ajoneuvoille. Kirjaa laitteen valmistenumero tai ota kuva laitteen tyyppikilvestä itsellesi talteen varkausvakuutusta varten.



2. Tuotteen esittely

Tämä Kontio Kruiser on suunniteltu liikkumisen vapautta arvostaville tyyli-ikoneille. Liikkumisen mullistava Kontio Kruiser on äänetön ja päästötön sähkökäyttöinen menopeli, joka vapauttaa kaikenikäiset liikkumaan tyyliä. Kruiser ei vaadi ajokorttia, vakuutusta, eikä sen käyttöön ole ikärajaa. Voit ajaa tehokkaan 1000W moottorin voimalla siellä missä polkupyörälläkin.

Kruiser Mopo malli vaatii mopokortin, vakuutuksen ja rekisteröinnin.

3. Tekniset tiedot

Kontio Motors Kevyidensähköajoneuvojen saavutettava maximi nopeus on 25 km/h. Kontio Motors laitteiden todellinen nopeus on 20–25 km /h välillä. Lain mukaan suurin sallittu nopeus kevytsähköajoneuvoilla on 25 km/h. Maximin nopeuden saavuttaa vain osa ajoneuvoista, jotka sattuvat sijoittumaan luonnollisen varianssin yläreunaan.

Maximi nopeudessa on aina vaihtelua, eikä vaihtelu ole virhe. Vaihtelu on luonnollinen ominaisuus. Todellinen nopeus riippuu em. luonnollisen vaihtelun lisäksi mm. säästä, kuskin ja matkustajan painosta, tuulesta, ajoradan pinnasta ja akun varaustilanteesta.

3.1 Laitteen tiedot

- Kokonaismitat: 1100 x 800 x 1700 mm
- Rengaskoko: 220/55–8
- Paino: 54 kg
- Kantavuus: 130 kg
- Suurin nopeus: kevytsähköajoneuvossa 25 km/h, mopossa 45 km/h
- Käyttösäde: 15–35 km
- Mäennousukyky: $\leq 18^\circ$

3.2 Akun tiedot

- Akun tyyppi: Litiumioniakku (irrotettava)
- Vakioakun kapasiteetti: 0,7 kWh, saatavana lisävarusteena myös tehoakkuja

3.3 Moottorin tiedot

- Moottorityyppi: Hiiliharjaton tasavirtamoottori
- Teho: 1000 W

3.4 Ohjaimen tiedot

- Virran turvakatkaisu: $\leq 25 \pm 1$ A
- Matalan jännitteen turvakatkaisu: $52 \pm 0,5$ V

3.5 Laturin tiedot

- Virran tuontijännite (AC): AC100-240V 56/60Hz
- Virran syöttöjännite (DC): 67 ± 0.2 V
- Latausaika (riippuen akun tilasta): 5–7 tuntia

Huom! Tuotannon muutoksista ei ilmoiteta erikseen. Ole suoraan yhteydessä valmistajaan tarkoista malleista ja niiden teknisistä tiedoista.

4. Laitteen kasausohje



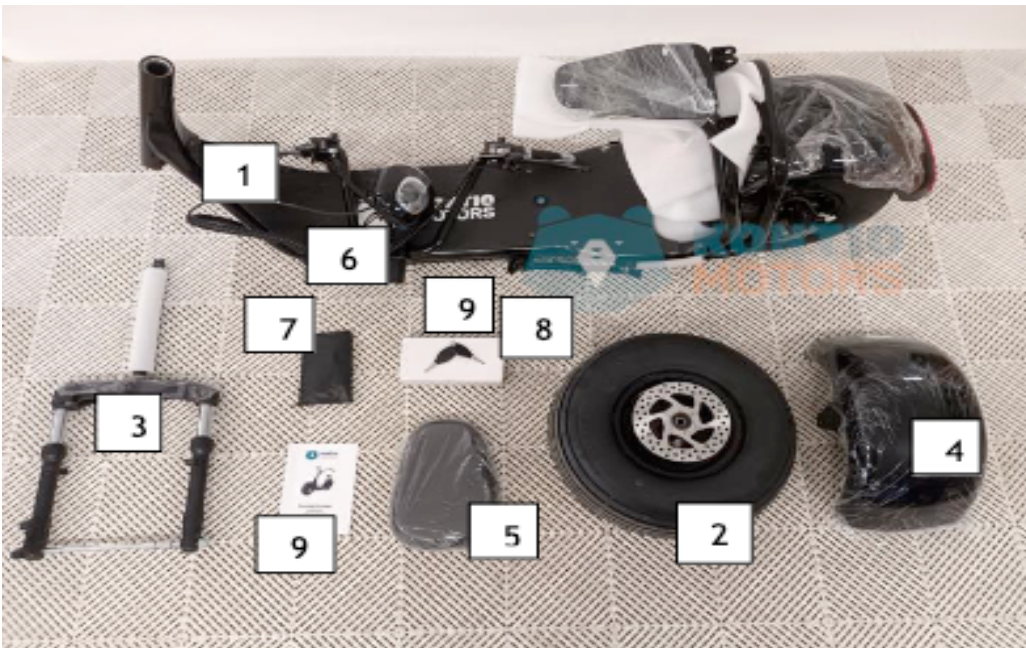
Kasausohjeen kuvissa on käytetty Kontio Cruiser Premium Pack mallia, joten kuvan laitteessa voi olla eroja kasattavaan malliin. Joissakin laitteissa on etuhaarukka jo valmiiksi asennettu (riippuen tuotantoerästä), joten myös irtto-osissa voi olla poikkeavaisuuksia. Premium Pack mittaristosta on erilaisia malleja, joten katso sivulta 22 mittaristojen tarkemmat tiedot.

Kontio Cruiserin suojaamiseksi kuljetuksen aikana laite toimitetaan osittain kasattuna. Asenna Cruiser käyttövalmiiksi seuraavien ohjeiden mukaisesti. Avatessasi pakkausta varo, että pakkaus ei puhkea, jottei sisältö vaurioidu.



Paketin avattua, avaa akkukotelo ohjaustangossa kiinni olevilla avaimilla. Ota pientarvikepussi ja laturi pois akkukotelosta.

Tarkista onko alla olevissa kuvissa olevat osat mukana paketissa.



1. Kruiser runko osittain kasattuna (tarkista tehdas kiinnitteisten osien kiinnitykset)
2. Eturengas
3. Etuhaarukka sekä ohjauslaakerit ja mutteri
4. Etulokasuoja
5. Istuin
6. Ohjaustangon kiinnike
7. Tarvikesetti (sis. kiinnitystarvikkeet)
8. Kruiserin avain/kaukosäädin ja laturi
9. Käyttöopas



Tarvikepussin sisältö:

1. virta-avaimet ja kaukosäätimet
2. työkalut
3. ohjauksen laakerit, yläpään laakerikooli ja laakereiden kiristysmutteri
4. takajousien yläpäiden kiinnitys pultit ja mutterit
5. etujarrusatulan kiinnitys pultit
6. penkin kiinnitysmutterit
7. mittariston kiinnitysruuvit
8. ohjaustangon kiinnikkeen pultti
9. etulokasuojan kiinnityspultit ja mutterit
10. takalokasuojan kiinnityspultit ja mutterit

Lisäksi tarvittavat työkalut:

- Kuusiokoloavaimet 5 mm (lokasuojat), 8 mm (ohjaustangokiinnike), 10 mm (moottorin kiinnityspulttien tarkistus)
- Kiintoavaimet 10 mm (istuimen kiinnitys, jarrujen säätöön, vastamutterit Premium Pack mallin lokasuojissa ja

lattiamatossa), 12 mm, 14 mm, 17 mm (etuakselin kiinnitys, takajousien yläpään kiinnitys)

- Ristipäämeisseli (mittaristo)
- Siirtoleukapihdit tms. (etuhaarukan kiinnitys)
- Laakerivaseliinia (ohjaus laakerien rasvaus)

HUOM! Tarkista ja kiristä myös kaikki tehdasasenteiset ruuvit, pultit ja mutterit.

Käytä kasauksessa **käsityökaluja**, ettei kiinnitysosat kiristy likaa tai kiinnityskohdat vaurioidu.



1 Nosta Kruiserin etupää pukin tai muun korokkeen päälle tukevasti. (kuva1)



2 Etuhaarukan mukana tulee ohjauksen laakerit (kuva2). Laakerien asennukseen tarvitset laakerivaseliinia.



3 Aseta alempi laakeri paikalleen etuhaarukkaan Muista voidella laakeri laakerivaseliinilla. (kuva3)



4 Aseta etuhaarukka paikalleen laitteen runkoputkeen kuvan mukaisesti. (kuva4)



Laita etuhaarukan ylempi laakeri paikalleen. Muista voidella laakeri laakerivaseliinilla. (kuva5)



Laita etuhaarukan ylemmän laakerin yläkooli paikalleen. (kuva6)



Aseta laakerin kiristysmutteri paikalleen. (kuva7)



Kiristä ohjauslaakereiden kiristysmutteri sopivalle tiukkuudelle. (kuva8)

Liikuta etuhaarukkaa edestakaisin vasemmalta oikealle samalla kun kiristät ohjauslaakeria. Etuhaarukan tulisi kääntyä herkästi mutta laakereihin ei saa jäädä vällystä. Jos etuhaarukassa alkaa tuntua vastusta, on laakeri liian kireällä.



Huom. Jos ei ole siirtoleukapihtejä kiristysmutterin kiristämiseen, niin voi kiristää mutterin kireälle punaisilla nuolilla merkityistä hahlokohdista käyttämällä talttapäämeisseliä sekä vasaraa. Mutteria kirittäessä laakerirasvaa tulisi pursota väleistä, jos näin ei tapahdu, niin lisää laakerirasvaa.



9

Nosta ohjaustanko paikalleen. (kuva9).



Huom. Joskus tangonkiinnike vaatii muutaman pienen napautuksen kumivasaralla asettuakseen paikalleen.



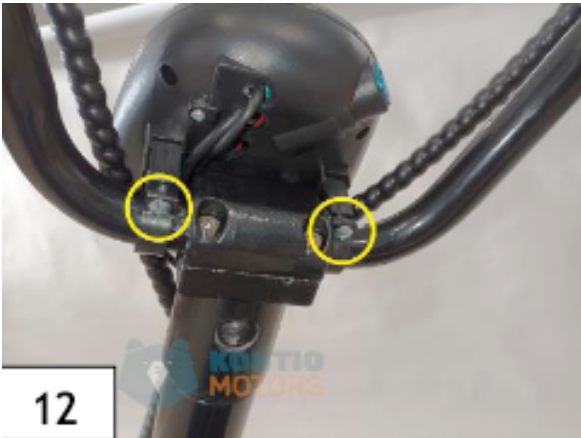
10

Laita ohjaustangonkiinnikkeen lukituspulitti paikalleen ja kiristä kuusiokoloavaimella. (kuva10)



11

Laita mittaristo paikalleen. Kiinnikkeet venytetään ohjaustangon yli. (kuva11)



12

Laita mittariston kiinnitys ruuvit paikoilleen ja kiristä ne. (kuva12)



13

Aseta etulokasuoja paikalleen. (kuva13)



14

Laita etulokasuojan kiinnityspultit paikoilleen. (kuva14)



15

Laita kiinnityspulttien vastamutterit paikoilleen. Säädä lokasuoja oikeaan asentoon ja kirji pultit. (kuva15)



16

Irrota etuakseli. (kuva16).



17

Aseta etupyörä paikalleen. (kuva17)



18

Laita etuakselin holkki paikalleen etupyörän napaan. (kuva18)

Huom. Kruiser perusmallissa holkit ovat eri mittaiset. Asenna holkit siten, että lyhyempi holkki tulee jarrulevyn puolelle.



19

Työnnä etuakseli noin puoliväliin saakka. (kuva19)



20

Laita toinen etuakselin holkki toiselle puolelle paikoilleen. (kuva20)



21

Työnnä etuakseli kokonaan läpi ja pistä mutteri paikoilleen ja kiristä se. (kuva21)



22

Laita etujarrusatula paikalleen niin, että jarrulevy asetuu hyvin jarrupalojen väliin. (kuva22).



23

Laita etujarrusatulan pultit kiinni ja kiristä. (kuva23)



23

Laita etujarrusatulan pultit kiinni ja kiristä.
(kuva23).



24

Nosta Kruiserin takapää pukin tai muun tukevan korokkeen päälle. (kuva24)



25

Käännä takajouset kuljetusasennosta pystyyn.
(kuva25).



26

Aseta takajousen kiinnityskohta paikoilleen.
(kuva26)



27

Laita takajousen yläpään pultti paikoilleen.
(kuva27).



28

Laita takajousen pultin mutteri paikoilleen ja kiristä pultti. (kuva28)

Toista samat työvaiheet myös toiselle jouselle.



29

Asenna takalokasuojan kiinnityspultit paikoilleen molemmille puolille. (kuva29)



30

Asenna takalokasuojan pultin vastakappaleet lokasuojan sisäpuolelle molemmille puolille ja kiristä pultit. (kuva30)



31

Asenna Kruiserin istuin paikalleen. (kuva31).



32

Kiinnitä istuin kiristämällä mutterit. (kuva32)

Käy vielä läpi kaikki kiinnitysruuvit ja pultit, että ne ovat kunnolla kiinni.

Tarkista myös tehdasasenteisten osien kiinnitys mm. takarengas ja takajarrut.

Lataa akku täyteen ennen ensimmäistä käyttökertaa (katso tarkemmat akun lataus-, käyttö- ja säilytysohjeet sivulta 13–15). Latauksen jälkeen aseta akku paikalleen ja kytke se laitteeseen. Akku tulee kiinnittää akkukoteloon kaksipuoleisilla kiinnitystarroilla, jotta akku ei pääse heilumaan ajon aikana.

5. Kruiserin puhdistus



Halutessasi voit käsitellä Kruiserin pinnat heti uutena Kruiserin materiaaleille sopivalla vahalla (tarkista puhdistus- ja suoja-aineiden sopivuus ko. aineiden myyjältä). Älä pese Kruiseria painepesurilla tai runsaalla vedellä. Pyyhi liat kostealla pyyhkeellä tai muulla tavalla, missä vältät veden pääsyn sähköosiin, akkukoteloon ja moottoriin.

6. Osaluettelo





7. Laitteen käyttö

Ennen käyttöönottoa:

Tarkista kaikkien tehdasasenteisten ruuvien, pulttien ja muttereiden kireys. Tarkasta myös kaikkien osien kiinnitys. Jos joku osa jää hankaamaan kasauksessa, niin löysää kiinnitystä ja säädä osan asentoa ja kiristä uudestaan. Jos joku asia jää arveluttamaan, laita kysely kuvan kanssa www.vannetukku.fi/reklamaatiot. Koeaja ensin laite pienellä nopeudella ja tarkkaile toimintoja ja ääniä. Käytä suurempia nopeuksia vasta kun olet varma, että loppukasaus on sujunut oikein ja olet oppinut ajoneuvon hallinnan. Laitteet toimitetaan osittain kasattuina, joten loppukokoonpanosta vastaa käyttöönottaja. Käyttöönottokasauksen yhteydessä puutteellisesti kiinnitetyt tai kiristämättömien mutterien ja pulttien aiheuttamat jatkovauriot eivät ole takuun alaisia.

7.1 Turvallisen käytön varotoimet

- Tarkista, että laitteen renkaat pääsevät pyörimään vapaasti
- Suositeltavaa on käyttää kypärää ajaessasi Kontio Kruiserilla
- Noudata ajaessa Kruiserilla liikennesääntöjä.
- Pidä ajonopeus turvallisuuden rajoissa (huomioi, että Kontio Kruiserin sallittu ajonopeus on maksimissaan 25 km/h, Kruiser mopon ajonopeus on maksimissaan 45 km/h)
- Lue käyttöopas huolella ennen laitteen käyttöä
- Älä ikinä aja alkoholin vaikutuksen alaisena.
- Tarkista jarrujen toiminta aina ennen liikenteeseen lähtöä

7.2 Ajaminen

- Ajoasento: Istu luonnollisessa asennossa istuimen keskellä välttääksesi eturenkaan kevennyksestä johtuvan ohjaintangon värinän aiheuttamat vaaratilanteet.
- Aja varovasti heikkokuntoisella tai hiekkaisella tiellä.
- Aja varovasti märällä ja lumisella kelillä. Jos tiellä on paljon vettä, älä aja Kruiserilla, jottei vesi pääse laitteen sisään ja laitteen sähköpiirit ja sähköosat vaurioidu. Osien vaurioituminen vaikuttaa Kruiserin jarrutuskykyyn, mikä puolestaan voi aiheuttaa vaaratilanteita.
- Älä aja seisten.

7.3 Hallintalaitteet

- Aseta avain virtalukkoon ja käännä sitä myötäpäivään käynnistääksesi Kruiserin ja etuvalot. Virtalukossa on kolme asentoa: virta pois päältä, virta päällä, virta ja valot päällä.
- Älä sammuta laitetta ja poista avainta kesken ajon. Voit sammuttaa Kruiserin ja poistaa avaimen laitteen ollessa kokonaan pysähdyksissä.
- Kruiser on valmis ajettavaksi, kun mallin mukaan joko mittariston LCD-näyttöön syttyy sininen taustavalo (Premium Pack) tai akun varauksen merkkivalot (Kruiser 2.0)
- Käännä kaasukahvaa hitaasti, jotta voit tarkkailla nopeutta. Käännä kahvaa itseäsi kohti

kiihdyttääksesi, ja kevennä kahvaa hidastaaksesi. Kiihdytä hitaasti, älä käännä kahvaa heti loppuun asti. Kun kahva palaa alkuperäiseen asentoonsa, virransyöttö moottoriin lakkaa.

- Äänimerkin löydät Kruiser 2.0 kaasukahvan alapuolelta ja Premium Packissa äänimerkki löytyy sekä vasemmalta että oikealta puolelta.
- Oikeanpuoleisessa kädensijassa oleva nopeusaluevalinta ei ole käytössä kaikissa Suomen tieliikenteessä käytettävissä laitteissa.

7.4 Pysäköiminen

- Varo muita ajoneuvoja ja jalankulkijoita pysäköidessäsi.
- Pysäköi Kruiser tasaiselle alustalle, älä pysäköi mäkeen. Kun Kontio Kruiser on pysäköity vakaasti, käännä avainta vastapäivään ja poista avain lukosta.
- Suosittelemme, että lukitset Kruiserisi myös joko vaijeri- tai Kontio Motors-lisävarusteena saatavalla levyjarrulukolla varkauden estämiseksi.

7.5 Hydraulisen levyjarrun käyttö



Jarrun tarkistus: Kun jarrun kahva tuntuu löysältä, purista sitä tiukasti useaan kertaan (kuva), jotta jarrujärjestelmä kerää oikean käyttöpaineen linjaan.



Jos jarrukahva tuntuu takertelevalta, jarruteho on huono tai jarruneste näyttää tarkistussilmästä (kuva) katsottuna likaiselta. Vaihda jarrunesteet. Keskimäärin noin kahden vuoden käytön jälkeen on hyvä vaihtaa jarrunesteet. Vanha jarruneste tulee poistaa säiliöstä poistoreiän kautta (kuva) ennen uuden nesteen lisäämistä. Jos neste on kirkasta mutta tarkastussilmästä katsottuna nesteen taso on alhainen, täytä säiliö ylärajaan ja sulje kansi. Kruiseriin sopii DOT3, DOT4 ja DOT5.1 jarrunesteet.

7.6 Levyjarrun vaihtaminen

Levyjarrun käyttöikä on yli 200 käyttötuntia. Jos jarru tuntuu käyttötuntien jälkeen toimivan heikosti, ota yhteys valtuutettuun **Kontio Motors**-huoltoon jarrulevyn tai -palojen vaihtamiseksi.

Käyttöönotto: Levyjarrua käyttöön otettaessa jarrulla menee hetken aikaa, yleensä noin viikko/100 km, ennen kuin se saavuttaa sulavan käytöksen. Ensimmäisen käyttöviikon aikana jarrusta saattaa kuulua hankaavia ääniä, joista ei tarvitse huolestua. Ensimmäisen käyttöviikon jälkeen jarrutusteho paranee huomattavasti.

7.7 Huomioitavaa jarruista

- Älä käytä voiteluainetta jarrulevyn, jarrupalojen tai -satulan ympärillä.
- Älä koske jarrulevyn ja -palojen pintaa paljain käsin, jottei jarrutusteho heikkene.
- Älä kastele uutta jarrua. Varo nesteitä roiskumasta jarrulle kokoamisen aikana.
- Hydraulilevyjarrun jarrutusteho on erittäin suuri. Harjoittele jarrun käyttöä turvallisessa ympäristössä. Jarrun käyttäminen liialla voimalla voi johtaa vammoihin renkaan pysähtyessä äkkiä.
- Käytä jarrusatulan liikutappien rasvaukseen siihen tarkoitettua rasvaa

8. Kaukosäätimen käyttö



Kaukosäätimestä löytyy:

- Lukitusnappi (lukko kiinni kuvake)
- Lukituksen avausnappi (lukko auki kuvake)



- Paikannus (torven kuvake, hälytin alkaa pitämään ääntä)
- Käynnistysnappi (salaman kuvake)

Käynnistys kaukosäätimestä (salamanappi), silloin tulee laittaa ajovalot päälle virta-avainta kääntämällä.

käynnistys on avaimella, kun irrotat virta-avaimen virtalukosta ja laite päästää hetken kuluttua ”piip” äänen, niin silloin laitteen hälytys on kytkeytynyt päälle. Ennen seuraavaa ajokertaa sinun tulee kytkeä hälytin pois päältä painamalla kaukosäätimen avausnappia.

Paikannusnappi: Kruiser päästää äänimerkin viisi kertaa ilmaistakseen sijaintinsa.

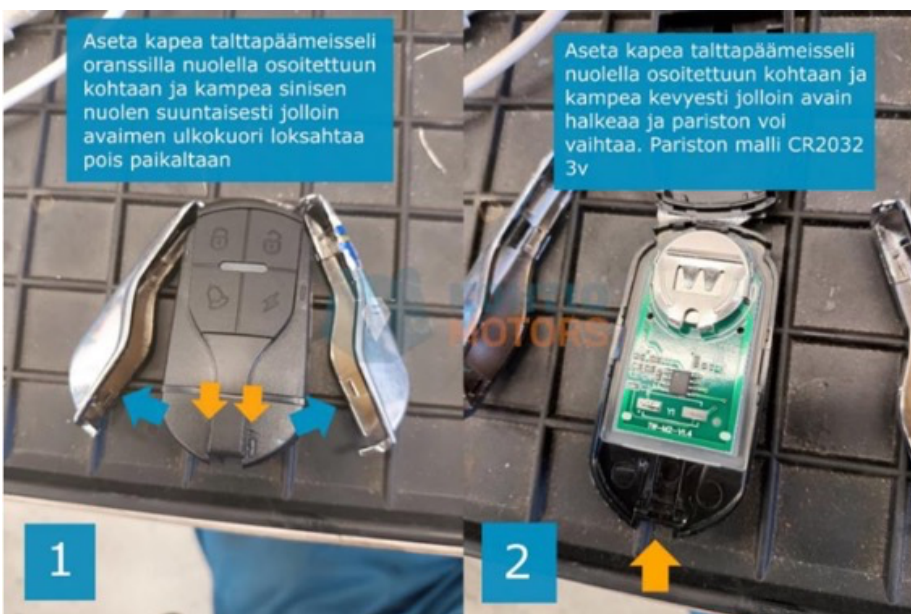
Käynnistysnappi: Paina käynnistysnappia kaksi kertaa. Kruiser päästää äänimerkin kerran ja käynnistyy ilman avainta.

Lukituksen avausnappi: Paina lukituksen avausnappia kerran lopettaaksesi Kruiserin suojauksen varkaudelta. Jos Kruiser on käynnistetty kaukosäätimellä, paina lukituksen avausnappia kerran, niin Kruiser pysähtyy ja sammuu.

Varashälyttimen asetusnappi: Paina lukitusnappia, Kruiser päästää äänimerkin kerran ja asettaa varashälyttimen päälle. Jos Kruiseria työnnetään tai ravistetaan, se päästää 15 sekunnin mittaisen äänimerkin ja moottori jumiutuu. Paina lukituksen avausnappia avataksesi Kruiseri ja hiljentääksesi äänimerkki.

8.1 Kruiser malliston kaukosäätimen pariston vaihto

Tarvittavat työkalut: - Pieni talttapäämeisseli



9. Akun tila

Lataa akku ajoissa. Akun varaustila vaikuttaa sekä laitteen toimintaan että akun kestävyys.



Akun varaus on merkitty mittaristoon voltti lukemalla. Suositellaan akun latausta, kun laitteessa on virtaa noin 30 % jäljellä (53 voltia).



Akun varaus on merkitty mittaristoon palkkeina. Suositellaan akun latausta kun palkkeja on jäljellä enää yksi.

Luvut on suuntaa antavia ja virrankulutus ei ole suoraan verrannollinen ajoajan tai ajokilometrien kanssa.

%	V
100	67,2
80	63,4
60	59,5
40	55,7
30	53,8
20	51,8
0	48

10. Laturin käyttö ja varotoimet

Latauksen aikana akun ja laturin tulee olla tasaisella alustalla, kuivassa ja viileässä (0–30°C). Älä peitä akkua tai laturia latauksen aikana. Tila, jossa ladataan akkua, on hyvä huolehtia ilmanvaihdosta. Laturin ylikuumentessa, punainen LED-valo alkaa vilkkua, mikä tarkoittaa, että laturi on kuumuudelta suojaavassa tilassa. Irrota laturi virtalähteestä sekä akusta ja siirrä laturi viileään paikkaan, jossa on hyvä ilmanvaihto. Laturin sisälämpötila on palannut alle 60 asteeseen, voi jatkaa laturin normaalia käyttöä.

- Käytä vain alkuperäistä **Kontio Motors-laturia**. Epäsopivan tai tarvikelaturin käyttäminen saattaa lyhentää akun kestoa tai vaurioittaa akkua.
- Älä lataa akkua akkukotelossa, jos siellä on kosteutta tai akku on kostea. Poista akku ja kuivaa akkukotelo sekä akku ennen latausta.
- Älä käytä laturia tiiviissä/suljetussa tilassa tai suorassa auringonvalossa
- **Akun lataaminen:** Yhdistä laturin johto ensin Kruiserin latausliitäntään ja sitten virtalähteeseen.
- Laturin LED-valo palaa punaisena, kun laturi lataa. Kun LED-valo vaihtuu vihreäksi, akku on täysi.
- Kun lopetat latauksen, irrota laturi ensin virtalähteestä ja sitten Kruiserista.
- Poista akku latauksesta ja laturi virtalähteestä aina, kun akku on täyteen latautunut. **Latureissa ominaisuus; laturi sammuttaa itsensä, kun akku on täynnä, laturi pitää käyttää pois seinästä, noin 10 sekunnin ajan latausten välillä.**
- Täysin tyhjä akku voidaan ladata 95 % täyteen 5 tunnissa, ja 100 % täyteen 8 tunnissa.
- Älä yhdistä positiivista tai negatiivista napaa metalliin latauksen aikana.
- Uusi Kontio Kruiser akku tulee ladata 3–10 tuntia ennen ensimmäistä käyttökertaa (riippuen akun varaustilasta).
- Akun virta laskee huomattavasti pidemmän kuin kuukauden mittaisen säilytyksen aikana. Irrota akku aina säilytyksen ajaksi säilytysajasta riippumatta (säilytä akku seuraavan sivun ohjeen mukaisesti). Lataa akku ennen käyttöä pitkän varastoinnin jälkeen.
- Lataa akku ennen kuin se on liian tyhjä varmistaaksesi tarvittavan käyttömatkan (katso lataustarve suositus s.22 akun tila osiosta).
- Laturi saattaa kuumeta latauksen aikana. Kuumenemisestä ei tule huolestua, ellei laturin lämpötila nouse 60 asteeseen tai sen yli.
- Älä lataa akkua herkästi syttyvien ja räjähdysherkkien materiaalien lähistöllä.
- Huolehdi, että akku on lasten ulottumattomissa latauksen aikana.
- Akun ollessa täysin tyhjä, sitä tulee ladata **vuorokauden sisällä** ainakin 3 tunnin ajan.
- Älä aiheuta oikosulkua Kruiserin latausliitäntään.
- LED-valo näyttää erikoiselta, laturista lähtee epämiellyttävä haju, tai laturin ulkopinta ylikuumenee, lopeta lataaminen heti ja vie laturi tarkistettavaksi ja mahdollisesti korjattavaksi tai vaihdettavaksi.
- Älä poista tai vaihda laturin sisällä olevia osia.
- Älä lataa viallista akkua.
- Älä pidä laturia lähellä vettä tai kastele sitä.
- Älä koske laturin paljaita sisäosia, sillä ne saattavat aiheuttaa sähköiskun.

11. Akun käyttö

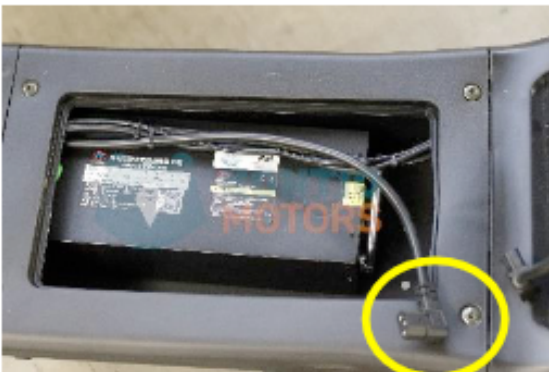
- Lataa akku ennen ensimmäistä käyttöä. Akku ladataan irrallaan (lue akun ja laturin käyttöohjeet huolella sivuilta 22–24). [Akun irrotus-/vaihto-ohje](#).



- Akkua tulee käyttää ainoastaan Kontio Kruiserin kanssa. Muu käyttö vapauttaa valmistajan takuuvastuusta. Vialliset tai huonosti toimivat ohjain, moottori, äänimerkki tai valot saattavat aiheuttaa epänormaalin virransyötön akusta, mikä johtaa akun sammumiseen turvallisuuden varmistamiseksi. Akku palaa käyttöön noin 10 sekunnin kuluttua, eikä se vaikuta ajamiseen. Jos akku ei palaudu käyttöön hetken päästä, niin käytä akkukaapelia irti akusta. Jos akun toiminta katkeaa epätavallisen usein, niin ilmoita viasta osoitteessa: www.vannetukku.fi/reklamaatiot
- Akku tulee säilyttää kuivassa ja viileässä (0–30°C) tilassa
- Akun käyttölämpötila: -10–45°C. Matalampi lämpötila saattaa lyhentää akun kesto.
- Älä aiheuta oikosulkua akun syöttöliitintään
- Varastoinnin aikana akku tulee ladata kahden kuukauden välein. Lataa akku myös ennen varastoinnin jälkeistä käyttöönottoa.
- Älä pidä akkua lähellä tulta tai kuumuutta
- Älä jätä akkua vesisateeseen
- Älä pura akkua
- Pidä huolta, etteivät positiivinen ja negatiivinen napa yhdisty vahingossa toisen esineeseen (sormukseen, avaimiin tai muuhun metalliin) varastoinnin, käytön tai latauksen aikana. Pidä akun liittimessä oleva **suojakumitulppa aina paikallaan akun ollessa irti.**

Varoitus!

- Jos akku sulaa tai kuumenee, lopeta ajaminen ja pyydä apua valtuutetusta **Kontio Motors**-huollosta, äläkä yritä ladata akkua.
- Jos akku syttyy tuleen, älä sammuta sitä vedellä vaan käytä sammutuspeitettä, hiekkaa, vaahtosammutinta tai paksua kosteaa peitettä tulen tukahduttamiseksi.
- Takuu ei korvaa vaurioita, jotka akun laiminlyöminen **ja ajallaan lataamatta jättäminen** voivat aiheuttaa. Erityisesti huolehdi siitä, että Kruiserin akkukotelo on kuiva.
- Hävitä akku asianmukaisesti.



Irrota akun kaapeli laitteesta aina pidemmän säilytyksen ajaksi. Lukitse akkukotelo aina akkuvarkauden estämiseksi. kiinnitä akku akkukoteloon kaksipuoleisilla tarroilla, jotta akku ei pääse liikkumaan ajon aikana.

12. Varastointi

- Kruiserin pitkäaikainen varastointi (yli kuukaudeksi), lataa akku täyteen ennen varastointia. Varastoinnin aikana akku tulee ladata kahden kuukauden välein. Lataa akku myös varastoinnin jälkeen ennen akun käyttöönottoa.
- Varastoi ja säilytä Kruiseria aina mahdollisimman kuivassa ja puhtaassa tilassa.
- Ulkosäilytyksessä käytä suojapeitettä suojaamaan laitetta kosteudelta ja lialta.
- Kruiserin pitempi aikaista säilytys/ varastointia tulisi välttää kosteissa tiloissa. Jos kuitenkin joudut säilyttämään Kruiseria pidemmän aikaa (yli viikon) kosteassa tilassa, niin Kruiserin takarengasta olisi hyvä pyöräyttää aika ajoin muutamia kertoja, jolloin moottori ei pääse jumittamaan säilytyksen aikana. Takarengasta voi pyöräyttää esim. talvisäilytyksen aikana, nostamalla ajoneuvon takarengaan irti maasta ja pyörittää rengasta ilmassa.
- Akkua ei tule jättää koskaan laitteeseen paikalleen laitetta varastoitaessa tai pidempiaikaisessa säilytyksessä. Huomioi myös akun varastointi ja säilytyslämpötilat 0–30°C.

13. Tarkistus ja huolto

- Ajettuasi voimakkaassa sateessa tai isoissa vesirapakoissa, tai säilytät Kruiseria ulkona vesisateessa takapyörän sähkömoottoriin **saattaa päästä vettä**. Sisään pääsyt vesi tulee poistaa ja osat kevyesti voidella. Vesi moottorissa aiheuttaa hapettumista ja ruostetta sekä pakkaskelillä jäätymisen, jolloin takapyörä jumittuu. Takapyörän jumittaminen edellä mainitusta syystä ei kuulu takuun piiriin. Moottorin puhdistamisohjeen löydät nettisivuiltamme: [Moottorin irrotus ja puhdistus ohje](#).
- Huolla Kontio Kruiser aina valtuutetussa Kontio Motors-huollossa. Kontio Motors valtuuttamat huoltopisteet löytyvät osoitteesta: www.kontiomotors.fi
- Tarkista vialliset osat ja niiden vaikutus laitteen toimintaan.
- **Jarrutus:** Tarkista ettei jarrukahva ole löysällä. Jarrujen toiminta on selkeää ja jarrut toimivat muutenkin normaalisti.
- **Renkaat:** Tarkista onko renkaissa halkeamia, vaurioita, epänormaalia kulumista, tai sisään työntyneitä teräviä esineitä, kuten metallipaloja, kiviä, lasia, jne. Vaihda rengas, kun kulutuspinnoista on kulunut 2/3.
- Tarkista **rengaspaineet**; 0,7–1,2 bar
- Tarkista, että akku on ladattu täyteen.
- **Ohjausjärjestelmä:** Käännä ohjaustankoa joka suuntaan. Tarkista ohjaustangon kiinnitys. Tarvittaessa kiristä kiinnikettä ristiin. Tanko kääntyy normaalisti ja eikä äännä. Ota tarvittaessa yhteys paikalliseen Kontio Motors-huoltoon.
- Tarkista renkaiden kiinnitys, ettei ole päässyt löystymään. Kiristä tarvittaessa.
- Tarkista säännöllisin väliajoin, että jarrujen kiinnityspultit ovat kunnolla kiinni
- Tarkista, että satula on tiukasti paikallaan. Kiristä tarvittaessa.

13.1 Yleinen vian etsintä

Vika	Vian syy	Ratkaisu
Laite ei lähde liikkumaan.	<ul style="list-style-type: none"> • Laite ei ole ladattu • Laite ei lataudu • Akun johto on löysällä • Viallinen kaasukahva • Moottorin syötön johto on löysällä tai viallinen • Viallinen ohjainlaite • Jarru on jäänyt pohjaan tai jarrun mikrokytkin ei toimi normaalisti 	<ul style="list-style-type: none"> • Lataa laite. • Tarkasta akku ja sen liitäntä. • Tarkasta virtapiirit. • Tarkasta kaasukahva. • Ota yhteys valtuutettuun Kontio Motors-huoltoon • Herkistä jarrut ja tarkasta mikrokytkimet
Laitteen takapyörä on jumissa tai vastustaa liikettä.	<ul style="list-style-type: none"> • Takapyörässä on ruostetta • Ohjainlaite on vioittunut • Jarru on jäänyt pohjaan 	<ul style="list-style-type: none"> • Jos pyörä ei liiku, se on irrotettava ja puhdistettava. • Jos pyörä ei liiku vapaasti, tarkasta ohjainlaite. • Ota yhteys valtuutettuun Kontio Motors-huoltoon.
Nopeudenmuutoksen hallinta ei toimi, tai maksiminopeus on laskenut.	<ul style="list-style-type: none"> • Matala akun jännite • Viallinen kaasukahva • Kaasukahvan sisällä oleva jousi on jumissa tai epäkunnossa 	<ul style="list-style-type: none"> • Lataa akku. • Ota yhteys valtuutettuun Kontio Motors-huoltoon.
Ajomatka ei ole tarpeeksi pitkä, kun akku on ladattu täyteen.	<ul style="list-style-type: none"> • Matala renkaan ilmanpaine • Laite ei ole täyteen ladattu tai laturi on viallinen • Akku on vanha tai vaurioitunut • Ajomatalla on liikaa ylämäkiä, kova vastatuuli, kylmä ajosää tai painava kuorma. 	<ul style="list-style-type: none"> • Varmista oikea ilmanpaine. • Lataa akku täyteen tai vaihda laturi. • Vaihda akku. • Maasto, säätila ja kuljettajan paino vaikuttavat toimintasäteeseen.
Laturi ei toimi tai akku ei lataudu	<ul style="list-style-type: none"> • Laturin pistoke on irronnut tai pistoke on löysällä pistorasiassa • Akun sulake on palanut • Akun johto on vaurioitunut 	<ul style="list-style-type: none"> • Yhdistä pistoke pistorasiaan. • Tarkasta tuleeko pistokkeesta jännitettä 67+-2V. • Tarkasta akun virta- ja jännitetaso • Ota yhteys valtuutettuun Kontio Motors-huoltoon. Älä yritä itse korjata vioittunutta johtoa • Hanki uusi laturi
Muu vika	Jos laitteessa on muuta vikaa tai vaurioita sisäosissa, kuten moottorissa, akussa, ohjaimessa, laturissa jne.	Ota yhteys valtuutettuun Kontio Motors-huoltoon. Älä yritä itse purkaa laitetta tai sen osia ilman ohjeistusta.

Osien vaihto-ohjeet sekä puhdistusohjeet moottorille ja jarruille löydät nettisivuiltamme: Ajoneuvot varaosa osiosta. www.vannetukku.fi

13.2 Tyypikilpi



Laitteen tyypikilpi löytyy jalkatilan maton alta takareunasta.

14. tuotetakuu

Yksityis-/kotikäytössä olevilla laitteilla ja sen moottorilla on yhden (1) vuoden takuu. Laitteen akulla on 6 kk takuu ja laitteen laturilla on 12 kk takuu. Vuokrauskäytössä/ammattikäytössä olevilla laitteilla ja akuilla on 3kk takuu.

14.1 Takuehdot ja valmistajavastuu

Laitteen alkuperäinen ostopäivä on voitava todistaa päivämäärämerkityllä kuitilla. Takuu ei ole voimassa, jos laitetta on kohdeltu kaltoin, se on asennettu virheellisesti, muutoksia on tehty ilman valmistajan lupaa tai laitteessa on vettä. Valmistaja säilyttää oikeuden korjata tai vaihtaa tuote sopiviksi katsomissaan tilanteissa. Takuu ei kata käytössä kuluvia osia, ja niiden kulumista, kuten renkaita, koristeita tai muita lisävarusteita.

Valmistaja ei ole vastuussa viallisista tuotteista, joiden vauriot johtuvat onnettomuuksista, kaltoinkohtelusta, väärinkäytöstä, luvattomista korjauksista ja muutoksista tai laitteen purkamisesta osiin. Muutokset ja korjaustyöt laitteeseen tulee tehdä luvan saaneen ammattilaisen toimesta tai valmistajan toimesta. Tämä takuu antaa tietyt lailliset oikeudet, jotka voivat olla erilaisia paikallisten lakien mukaan.

Seuraavat ohjeet kertaavat valmistajan takuun vaatimukset ja laajuuden, mutta ne eivät vaikuta takuun laillisiin ja sopimuksellisiin vastuisiin.



14.2 Takuusopimus

Takuu koskee valtuutetuilta Kontio Motors jälleenmyyjiltä uutena ostettuja Kontio Motors ajoneuvoja. Takuu alkaa uuden laitteen ostopäivästä, mikä tulee todistaa ostokuitilla. Jos ajoneuvo on hankittu käytettynä muualta, kuin valtuutetulta Kontio Motors jälleenmyyjältä, niin takuu aika on tällöin 6 kk ajoneuvon ensimmäisestä ostopäivästä lukien. Jos olet ostanut laitteen käytettynä, varaudu esittämään ostokuitti laitteen ensimmäisestä ostopäivästä. Takuu on voimassa vain Suomessa.

Takuu kattaa korjauksen valtuutetussa huoltopisteessä, mutta ei sinne vienti- tai poistuontikustannuksia. Vaihtoehtoisesti valmistaja toimittaa uuden osan veloitusetta rahtivapaasti jonka asiakas voi itse vaihtaa. Vanhan osan tuhoamisesta edellytetään valokuva, mutta vasta uuden saapumisen ja asentamisen jälkeen.

Käyttöönotokasauksen yhteydessä puutteellisesti kiinnitetty tai kiristämättömien mutterien ja pulttien aiheuttamat jatkovauriot eivät ole takuun alaisia.

Takuu ei kata akun ylilataamista tai vaurioita, jotka johtuvat akun asiattomasta käytöstä ja huolenpidon laiminlyönnistä.

Takuu ei kata osia, jotka kuluvat käytössä. Osia, jotka hajoavat helposti, kuten lasi- ja muoviosia, tai vaurioita, jotka voidaan katsoa olevan osa normaalia kulutusta. Takuu ei myöskään kata poikkeamia laitteen ulkonäössä tai valmistuksessa, elleivät nämä poikkeamat vaikuta huomattavasti laitteen käyttöön. Takuu ei kata vaurioita, jotka johtuvat veden tai muiden epänormaalien olosuhteiden aiheuttamista kemiallisista ja tai sähkökemiallisista vaikutuksista.

Takuun mukaan viallisten osien korjaaminen ja vaihtaminen ilman veloitusta on valmistajan päätettävissä. Valmistajalla on oikeus vaihtaa tuote korvaavaan samanarvoiseen tuotteeseen, jos vikoja ei voida korjata kohtuullisen nopeasti ja kohtuulliseen hintaan. Laitteen viritäminen sekä nopeusrajoittimen ohittaminen tai poistaminen johtaa takuun raukeamiseen. Viritetty laite tai laite, josta on ohitettu tai poistettu nopeusrajoitin on tieliikennekelvoton. Takuu ei ole voimassa, jos laitetta on korjattu ilman valmistajan lupaa, tai jos laitteeseen on lisätty lisäosia, jotka eivät ole valmistajan hyväksymiä.

Laitteen sähköosilla, kuten ohjauslaitteilla, kaasukahvoilla tai moottoreilla ei ole normaalia palautusoikeutta.

Käytetty takuukorjaus ei pidennä takuu-aikaa tai aloita uutta takuuta. Vaihdetujen osien takuu-aika loppuu, kun alkuperäisen laitteen takuu-aika umpeutuu. Valmistaja ei ole vastuussa minkäänlaisista tahattomista, epäsuorista tai seuraamuksellisista vaurioista, jotka johtavat käytön rajoittamiseen, tietojen häviämiseen, tulojen menetykseen tai liiketoiminnan keskeytykseen.

Huom! Takuun edellytyksenä on käyttöohjeiden noudattaminen ja etenkin akkukaapelin irrottaminen yli viikon käyttökätkön ajaksi tai päävirtakatkaisijan kääntäminen OFF asentoon. (Kaikki mallit ei ole varustettu päävirtakatkaisijalla). Takuu edellyttää myös laitteen suojaamista kosteudelta.



Kontio Motors

Volttikatu 10

70700 KUOPIO

Email: asiakaspalvelu@kontiomotors.fi

Puh. 044 533 6212

Huolto:

Valtuutetut huoltopisteet löydät www.kontiomotors.fi

Email: huolto@kontiomotors.fi

Takuu asiat:

Reklamaation voit tehdä osoitteessa: www.vannetukku.fi/reklamaatiot

Laitteen valtuutettu edustaja EU-alueella:

Kontio Motors, Volttikatu 10, FI-70700 Kuopio

Alkuperäinen käyttöohje.



15. EU-Yhdenmukaisuusvakuutus



EG-FÖRSÄKRAN OM ÖVERENSSTÄMMELSE
EU-YHDENMUKAISUUSVAKUUTUS
EC-DECLARATION OF CONFORMITY



VOLTTIKATU 10
FI-70700 KUOPIO
FINLAND

INTYGAR ATT KONSTRUKTION OCH TILLVERKNING AV DENNA PRODUKT ÖVERENSSTÄMMER MED FÖLJANDE DIREKTIV¹ OCH STANDARDER² OCH ÄR IDENTISK MED DEN PRODUKT SOM VARIT FÖREMÅL FÖR TYPKONTROLL AV GODKÄNT KONTROLLORGAN³

TODISTAA, ETTÄ TÄMÄN TUOTTEEN RAKENNE JA VALMISTUS OVAT SEURAAVIEN DIREKTIIVIEN¹ JA STANDARDIEN² MUKAISIA JA YHDENMUKAINEN TUOTTEEN KANSSA, JOKA ON ILMOITETUN TARKASTUSLAITOKSEN TYYPPIHVÄKSYMÄ³

DECLARES THAT DESIGN AND MANUFACTURING OF THIS PRODUCT COMPLIES WITH THE FOLLOWING DIRECTIVES¹ AND STANDARDS² AND IS IDENTICAL TO THE PRODUCT WHICH IS SUBJECT OF EC TYPE EXAMINATION BY NOTIFIED BODY³

¹ Directives 2014/30/EU (Electromagnetic Compability), 2006/42/EC (Machinery), 2014/35/EU (Low voltage)

² Standards EN 60335-1:2012+A13:2017, EN 60335-2-29:2004+A11:2018, EN 14619:2015, EN 55014-1:2017, EN 55014-2:2015, EN IEC 61000-3-2:2019, EN 61000-3-3:2013

³ United-Standard Testing & Certification Centre Shanghai

Certificate NO.: UST-CE-4138

Test Report no: YSI-19001210-1, YSI-19001210-2

PRODUCT NAME:
ELECTRIC SCOOTER

ARTIKELNUMMER / ARTIKKELNUMMER / TUOTENUMERO / PRODUCT NUMBER:
SMD-101, SMD-103

Kuopio 10.12.2019
Jukka Heiskanen, CEO